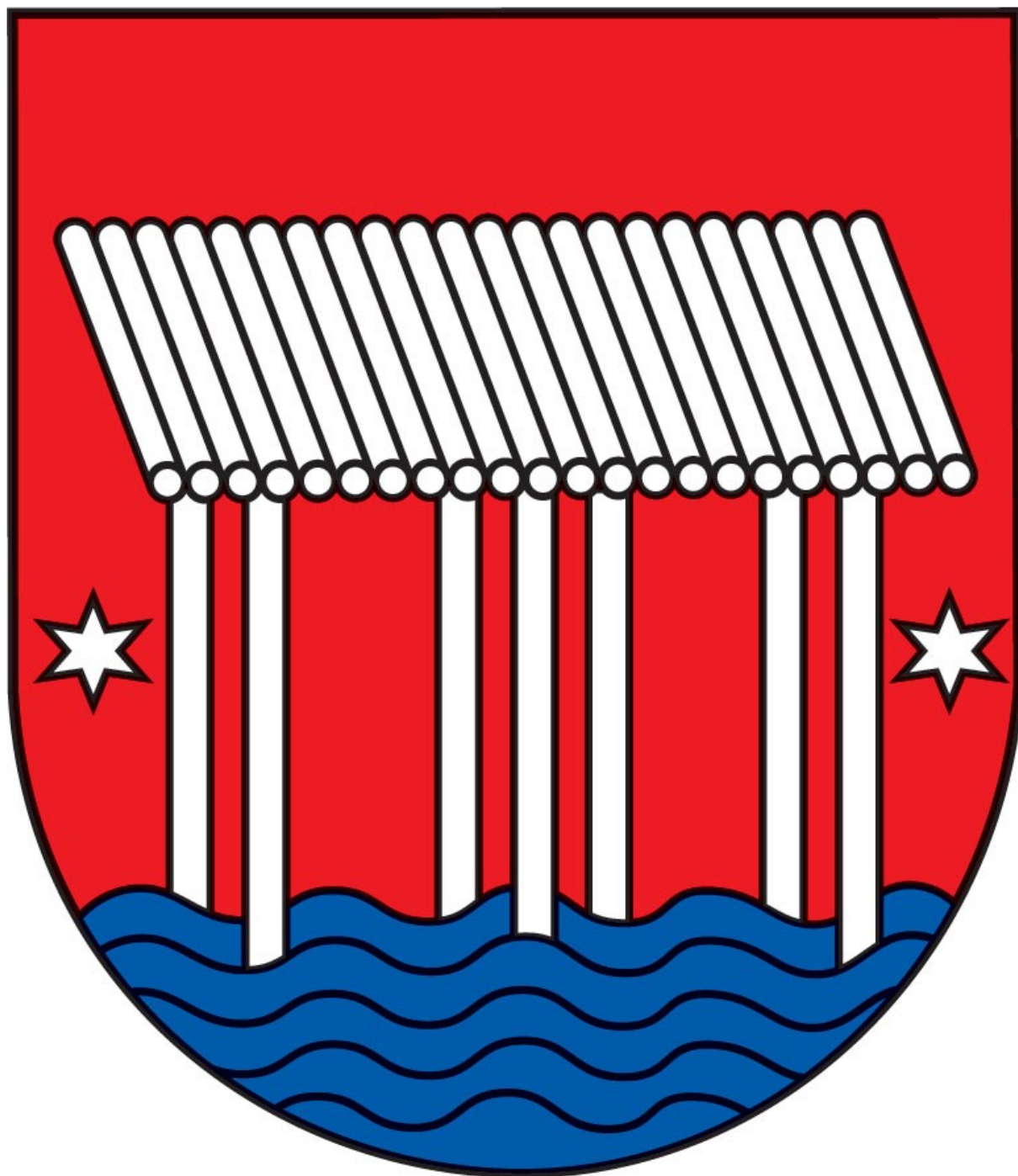


Vlčkovce



Komunitný plán sociálnych služieb 2018 – 2025



Obsah

1. Úvod.....	3
1.1 Použitá terminológia.....	4
1.2 Východiská komunitného plánu.....	6
2. Analytická časť.....	14
2.1 Sociálno-demografická analýza.....	14
2.2 Cieľové skupiny príjemcov sociálnych služieb v obci.....	26
2.2.1 Identifikácia cieľových skupín, zdôvodnenie ich výberu a početnosť.....	27
2.3 SWOT analýza.....	32
3. Strategická časť.....	34
3.1 Strategické ciele komunitného plánu.....	34
3.2 Strategické ciele pre cieľovú skupinu Seniori a osoby s ťažkým zdravotným postihnutím.....	36
3.3 Strategické ciele pre cieľovú skupinu Rodiny, deti a mládež.....	38
3.4 Strategické ciele pre cieľovú skupinu Osoby ohrozené sociálnym vylúčením.....	40
3.5 Spoločné strategické ciele.....	41
3.2 Financovanie plnenia komunitného plánu sociálnych služieb.....	43
3.3 Časový harmonogram komunitného plánu.....	43
3.4 Spôsob hodnotenia komunitného plánu.....	43
4. Záver.....	43



1. Úvod

Plánovanie a rozvoj verejných služieb vrátane sociálnych je možné iba v prípade poznania špecifik daného územia – komunity, cieľových skupín príjemcov sociálnych služieb a pochopenia ich potrieb. Na tento princíp kladie dôraz zákon NR SR č. 448/2008 Z. z. o sociálnych službách v znení neskorších predpisov a o zmene a doplnení zákona NR SR č. 455/1991 Z. z. o živnostenskom podnikaní (živnostenský zákon) v znení neskorších predpisov, kde okrem povinnosti obce poskytovať jednotlivé druhy sociálnych služieb posilňuje komunitné plánovanie sociálnych služieb na úrovni miest, obcí, ako aj vyššieho územného celku.

Komunita je množina vymedzená hranicami (ohraničenie môže byť geografické, ekonomické, sociálne resp. politické). Komunita má štruktúru (formálnu a neformálnu organizovanosť, sociálne zoskupenie, cez ktoré obyvatelia vykonávajú určité aktivity).

Komunitné plánovanie sociálnych služieb je metóda, prostredníctvom ktorej je možné na úrovni miest, obcí alebo krajov plánovať sociálne služby tak, aby zodpovedali potrebám jednotlivých skupín občanov a zároveň boli v súlade s miestnymi špecifikami a zabezpečovali ich požiadavky.

Komunitné plánovanie predstavuje otvorený proces, cieľom ktorého je:

- napĺňanie potrieb občanov odkázaných na jednotlivé formy sociálnej pomoci,
- posilňovať sociálnu súdržnosť všetkých obyvateľov obce,
- zabezpečovanie zdrojov (finančných a personálnych) na jednotlivé formy sociálnej pomoci,
- predísť sociálnemu vylúčeniu a sociálnej izolácii ohrozených jednotlivcov, skupín a opäť vtiahnuť do života komunity tých, ktorí stoja na jej okraji,
- optimalizácia riešení, ktoré najlepšie zodpovedajú miestnym podmienkam a potrebám ľudí v obci.

Komunitný plán je nástrojom komunitného plánovania, ktorý je zrejмый zo zákona o sociálnych službách a z § 82 ako dokument vypracovaný na základe národných priorít rozvoja sociálnych služieb. V komunitnom pláne obec zohľadňuje miestne špecifiká a potreby fyzických osôb v oblasti sociálnych služieb poskytovaných v jej územnom obvode, určuje potreby rozvoja sociálnych služieb a určuje finančné, personálne, organizačné a prevádzkové podmienky na ich zabezpečenie.

Komunitný plán predstavuje strednodobý plánovací dokument na obdobie 7 až 10 rokov, ktorý reaguje na miestne sociálne problémy, zohľadňuje miestne požiadavky a stanovuje strategické ciele a postup k dosiahnutiu dlhodobej vízie v oblasti rozvoja sociálnych služieb v danej obci.

Účastníkmi komunitného plánovania sú:

Zadávatel' sociálnych služieb – mesto, obec, VÚC, ktorým zákon o sociálnych službách ukladá povinnosť zabezpečiť sociálne služby pre obyvateľov.



Komunitný plán sociálnych služieb obce Vlčkovce na roky 2018 – 2025

Poskytovateľ sociálnych služieb – verejný/neverejný poskytovateľ.

Prijímateľ sociálnych služieb – občan v nepriaznivej sociálnej alebo krízovej situácii, ktorému sú sociálne služby určené.

Reforma verejnej správy v sociálnej oblasti, ktorá sa začala v roku 2002, prechodom kompetencií na mestá/obce a samosprávne kraje mala za cieľ:

- rozšíriť sociálne služby, ktoré sú nedostatočne zabezpečované v celom spektre a vo všetkých regiónoch,
- zabezpečiť služby bližšie k občanom a prechod z veľkokapacitných špecializovaných inštitúcií ku komunitným službám, ktoré nevytrhávajú občanov z ich prirodzeného prostredia,
- zabezpečovať podstatne vyššiu kvalitu služieb, čo by sa malo prejavovať väčšou variabilnosťou poskytovaných služieb, ktoré budú podstatne viac uspokojovať individuálne potreby občanov a chrániť práva ľudí nachádzajúcich sa v sociálnej núdzi.

Jedným z nástrojov napĺňania vyššie uvedených úloh a cieľov je aj komunitné plánovanie. Komunitné plánovanie po analýze požiadaviek a potrieb znevýhodnených skupín obyvateľstva pripravuje návrh na potreby vytvorenia a zlepšenia sociálnych služieb.

1.1 Použitá terminológia

1. **Sociálna služba** je odborná činnosť, obslužná činnosť alebo ďalšia činnosť alebo súbor týchto činností, ktoré sú zamerané na:
 - a) prevenciu vzniku nepriaznivej sociálnej situácie, riešenie nepriaznivej sociálnej situácie alebo zmiernenie, nepriaznivej sociálnej situácie fyzickej osoby, rodiny alebo komunity,
 - b) zachovanie, obnovu alebo rozvoj schopnosti fyzickej osoby viesť samostatný život a na podporu jej začlenenia do spoločnosti,
 - c) zabezpečenie nevyhnutných podmienok na uspokojovanie základných životných potrieb fyzickej osoby,
 - d) riešenie krízovej sociálnej situácie fyzickej osoby a rodiny,
 - e) prevenciu sociálneho vylúčenia fyzickej osoby a rodiny.

Sociálna služba sa poskytuje ambulantnou formou, terénnou formou, pobytovou formou alebo inou formou podľa nepriaznivej sociálnej situácie a prostredia, v ktorom sa fyzická osoba zdržiava.

2. **Sociálna pomoc** je aktívna spoluúčasť sociálneho pracovníka a klienta pri riešení problémových situácií v živote klienta. Je určená občanom, ktorí sa dostali do situácie sociálnej odkázanosti a nemajú prostriedky, alebo schopnosti zabezpečiť sebe, alebo svojej rodine základné životné potreby.
3. **Hmotná núdza** je stav, keď príjem občana nedosahuje životné minimum ustanovené zákonom. V tomto prípade ide o situáciu chudoby, do ktorej sa najčastejšie dostáva



Komunitný plán sociálnych služieb obce Vlčkovce na roky 2018 – 2025

občan, ktorý je dlhodobo nezamestnaný, nemá pracovný a ani iný príjem, napr. dôchodok.

4. **Sociálna núdza** je stav, keď si občan nemôže zabezpečiť starostlivosť o svoju osobu, domácnosť, alebo kontakt so sociálnym prostredím, najmä vzhľadom na vek, sociálnu neprispôobilosť alebo stratu zamestnania.
5. **Nepriaznivá sociálna situácia** je ohrozenie fyzickej osoby sociálnym vylúčením alebo obmedzenie jej schopnosti sa spoločensky začleniť a samostatne riešiť svoje problémy:
 - a) z dôvodu, že nemá zabezpečené nevyhnutné podmienky na uspokojovanie základných životných potrieb,
 - b) pre svoje životné návyky alebo pre spôsob života,
 - c) pre ťažké zdravotné postihnutie alebo nepriaznivý zdravotný stav,
 - d) z dôvodu, že dovŕšila vek potrebný na nárok na starobný dôchodok,
 - e) pre výkon opatrovania fyzickej osoby s ťažkým zdravotným postihnutím,
 - f) pre ohrozenie správaním iných fyzických osôb,
 - g) z dôvodu, že sa stala obeťou obchodovania s ľuďmi.
6. **Krízová sociálna situácia** je ohrozenie života alebo zdravia fyzickej osoby a rodiny, ktoré vyžaduje bezodkladné riešenie sociálnou službou.
7. **Zabezpečenie nevyhnutných podmienok** na uspokojovanie základných životných potrieb fyzickej osoby je zabezpečenie ubytovania, stravy, nevyhnutného ošatenia, obuvi a nevyhnutnej základnej osobnej hygieny.
8. **Sociálna inklúzia** je proces začleňovania sa exkludovaných komún do spoločnosti, ich aktívne zapájanie sa do sociálneho, ekonomického, politického a kultúrneho života.
9. **Sociálna exklúzia** je sociálne vylúčenie, teda proces separácie jednotlivcov od spoločnosti v dôsledku napr. nedostatočného vzdelania, rasy, pohlavia, veku a pod. Príčiny sociálnej situácie súvisiacej so sociálnou inklúziou sú napr. demografické zmeny, ekonomické zaťaženie domácností, príjmová nerovnosť (ktorá má okrem iného aj svoj regionálny aspekt), nezamestnanosť, nedostatok v prístupe k inštitúciám a pod.
10. **Sociálna kuratela** je definovaná ako súbor opatrení na odstránenie, zmiernenie a zamedzenie prehlbovania alebo opakovania porúch psychického vývinu, fyzického vývinu a sociálneho vývinu dieťaťa a plnoletej fyzickej osoby a poskytovanie pomoci v závislosti od závažnosti poruchy a situácie, v ktorej sa nachádza dieťa alebo plnoletá fyzická osoba. Nepriaznivá sociálna situácia je definovaná ako ohrozenie fyzickej osoby sociálnym vylúčením alebo obmedzenie jej schopnosti sa spoločensky začleniť a samostatne riešiť svoje problémy.
11. **Sociálnoprávna ochrana detí** je definovaná ako súbor opatrení na zabezpečenie ochrany dieťaťa (t. j. blaho a najlepší záujem o dieťa), výchovy a všestranný vývin dieťaťa v jeho prirodzenom rodinnom prostredí alebo náhradného prostredia dieťaťa, ktoré nemôže byť vychovávané vo vlastnej rodine.
12. **Sociálne poradenstvo** je definované ako odborná činnosť, ktorej cieľom je odborná pomoc fyzickej osobe, rodine alebo komunite v nepriaznivej sociálnej situácii, ktorá sa vykonáva na dvoch úrovniach:



1. základné sociálne poradenstvo:
 - posúdenie povahy problému,
 - poskytnutie základných informácií o možnostiach riešenia problému,
 - odporúčanie a sprostredkovanie ďalšej odbornej pomoci.
2. špecializované sociálne poradenstvo:
 - zistenie príčin vzniku, charakteru a rozsahu problémov,
 - poskytnutie konkrétnej odbornej pomoci.

1.2 Východiská komunitného plánu

Legislatívny rámec poskytovania sociálnych služieb

Základný právny rámec v oblasti sociálnych služieb tvorí zákon NR SR č. 448/2008 Z. z. o sociálnych službách a o zmene a doplnení zákona NR SR č. 455/1991 Zb. o živnostenskom podnikaní (živnostenský zákon) v znení neskorších predpisov, ktorý upravuje právne vzťahy pri poskytovaní sociálnych služieb, financovanie sociálnych služieb a dohľad nad poskytovaním sociálnych služieb. Zákon o sociálnych službách ukladá obciam povinnosť vypracovávať a schváliť komunitný plán sociálnych služieb vo svojom územnom obvode.

Legislatívny rámec v oblasti sociálnych služieb dopĺňajú ďalšie právne predpisy:

- zákon SNR SR č. 369/90 Zb. o obecnom zriadení v znení neskorších predpisov,
- zákon NR SR č. 599/2003 Z. z. o hmotnej núdzi v znení neskorších predpisov,
- zákon NR SR č. 601/2003 Z. z. o životnom minime v znení neskorších predpisov,
- zákon NR SR č. 36/2005 Z. z. o rodine v znení neskorších predpisov,
- zákon NR SR č. 305/2005 Z. z. o sociálnoprávnej ochrane detí a sociálnej kuratele v znení neskorších predpisov,
- zákon NR SR č. 282/2008 Z. z. o podpore práce s mládežou a o zmene a doplnení zákona NR SR č. 131/2002 Z. z. o vysokých školách a o zmene a doplnení niektorých zákonov v znení neskorších predpisov a pod.

Pôsobnosť mesta resp. obce pri poskytovaní sociálnych služieb je podľa § 80 zákona NR SR č. 448/2008 Z. z. o sociálnych službách a o zmene a doplnení zákona NR SR č. 455/1991 Z. z. o živnostenskom podnikaní (živnostenský zákon) je nasledovná:

- a) vypracúva a schvaľuje komunitný plán sociálnych služieb vo svojom územnom obvode,
- b) utvára podmienky na podporu komunitného rozvoja na území obce,
- c) je správnym orgánom v konaniach o:
 1. odkázanosti na sociálnu službu v zariadení pre seniorov, v zariadení opatrovateľskej služby o odkázanosti na opatrovateľskú službu a odkázanosti na prepravnú službu v dennom stacionári,
 2. zániku odkázanosti na sociálnu službu uvedenú v prvom bode,
 3. odkázanosti na sociálnu službu uvedenú v prvom bode po zmene stupňa odkázanosti,



Komunitný plán sociálnych služieb obce Vlčkovce na roky 2018 – 2025

4. povinnosti rodičov alebo detí platiť úhradu za sociálnu službu alebo jej časť podľa § 73 ods. 11 a 12 zákona,
- d) vyhotovuje posudok o odkázanosti na sociálnu službu podľa § 51 zákona,
- e) poskytuje alebo zabezpečuje poskytovanie:
 1. sociálnej služby na zabezpečenie nevyhnutných podmienok na uspokojovanie základných životných potrieb v nocľahárni, v nízkoprahovom dennom centre, ak má zriadený,
 2. sociálnej služby v nízkoprahovom dennom centre pre deti a rodinu, v zariadení pre seniorov, v zariadení opatrovateľskej služby a v dennom stacionári, ak má zriadený,
 3. opatrovateľskej služby, ak ju má zriadenú,
 4. prepravnej služby, ak ju má zriadenú,
 5. odľahčovacej služby,
- f) poskytuje základné sociálne poradenstvo,
- g) môže poskytovať alebo zabezpečovať poskytovanie aj iných druhov sociálnej služby podľa § 12 zákona,
- h) uzatvára zmluvu
 1. o poskytovaní sociálnej služby,
 2. o poskytovaní finančného príspevku pri odkázanosti fyzickej osoby na pomoc inej fyzickej osoby pri úkonoch sebaobsluhy a finančného príspevku na prevádzku poskytovanej sociálnej služby neverejnému poskytovateľovi sociálnej služby,
 3. o uhradení oprávnených nákladov podľa § 71 ods. 6 s inou obcou, alebo s iným poskytovateľom sociálnej služby, ktorého zriadila alebo založila iná obec alebo iný vyšší územný celok,
 4. o zabezpečení poskytovania sociálnej služby s budúcim poskytovateľom sociálnej služby podľa § 8 ods. 8 zákona,
- i) môže zriaďovať, zakladať a kontrolovať nocľaháreň, nízkoprahové denné centrum, nízkoprahové denné centrum pre deti a rodinu, zariadenie pre seniorov, zariadenie opatrovateľskej služby a denný stacionár,
- j) môže zriaďovať, zakladať a kontrolovať aj iné zariadenia podľa tohto zákona a ďalšie úlohy podľa § 80,
- k) môže poskytnúť finančný príspevok podľa § 78a ods. 4 na základe písomnej zmluvy podľa osobitného predpisu 13) a kontroluje hospodárenie s ním,
- l) poskytuje podľa § 75 ods. 1 a 2 finančný príspevok pri odkázanosti fyzickej osoby na pomoc inej fyzickej osoby pri úkonoch sebaobsluhy a finančný príspevok na prevádzku poskytovanej sociálnej služby neverejnému poskytovateľovi sociálnej služby,
- m) môže poskytovať podľa § 75 ods. 7 finančný príspevok na prevádzku poskytovanej sociálnej služby neverejnému poskytovateľovi sociálnej služby,
- n) môže poskytovať podľa § 75 ods. 8 finančný príspevok pri odkázanosti fyzickej osoby na pomoc inej fyzickej osoby pri úkonoch sebaobsluhy a finančný príspevok na prevádzku poskytovanej sociálnej služby neverejnému poskytovateľovi sociálnej služby,



Komunitný plán sociálnych služieb obce Vlčkovce na roky 2018 – 2025

- o) kontroluje hospodárenie s finančným príspevkom pri odkázanosti fyzickej osoby na pomoc inej fyzickej osoby pri úkonoch sebaobsluhy a s finančným príspevkom na prevádzku poskytovanej sociálnej služby,
- p) ukladá opatrenia na odstránenie zistených nedostatkov pri výkone pôsobnosti ustanovenej v písmene o) a kontroluje ich plnenie,
- q) vedie evidenciu
 - 1) posudkov o odkázanosti na sociálnu službu podľa stupňa odkázanosti fyzickej osoby na pomoc inej fyzickej osoby,
 - 2) rozhodnutí podľa písmena c),
 - 3) prijímateľov sociálnych služieb vo svojom územnom obvode,
- r) vyhľadáva fyzické osoby, ktorým treba poskytnúť sociálnu službu,
- s) poskytuje štatistické údaje z oblasti poskytovania sociálnych služieb štátnym orgánom sociálnych služieb na účely spracovania štatistických zisťovaní a administratívnych zdrojov,
- t) uhrádza poskytovateľovi zdravotnej starostlivosti zdravotné výkony na účely posúdenia odkázanosti na sociálnu službu,
- u) môže poveriť právnickú osobu, ktorú zriadila alebo založila, vykonávaním sociálnej a posudkovej činnosti na účely vyhotovenia posudku podľa písmena d).

Miestne, regionálne, národné a európske stratégie ako východiská komunitného plánovania

Okrem platných právnych predpisov upravujúcich sociálne služby boli zohľadnené viaceré stratégie a priority, z ktorých vychádza komunitný plán, a to najmä z miestnych, regionálnych, národných a európskych strategických dokumentov.

Miestne dokumenty

Program hospodárskeho a sociálneho rozvoja obce Vlčkovce

Program hospodárskeho a sociálneho rozvoja obce Vlčkovce predstavuje strednodobý rozvojový dokument, ktorý má svojimi strategickými cieľmi napomáhať všestrannému hospodárskemu a sociálnemu rozvoju obce.

Rozvoj sociálnych služieb je jedným z predpokladov hospodárskeho a sociálneho rozvoja v danom území a je preto nevyhnutné, aby obce zohľadňovali rozvoj sociálnych služieb v súlade so stanovenými národnými prioritami aj pri tvorbe plánov hospodárskeho a sociálneho rozvoja v súlade so zákonom NR SR č. 539/2008 Z. z. o podpore regionálneho rozvoja.

Komunitný plán sociálnych služieb je v súlade s PHSR obce Vlčkovce a s jeho požiadavkami:

- podpora vyváženého rozvoja v obci prostredníctvom postupného zvyšovania jej konkurencieschopnosti,
- vytvorenie vhodného sociálno-trhového a trvalo-udržateľného prostredia, ktoré bude podporovať vlastné úsilie a výkony obyvateľov pri tvorbe pracovných príležitostí,



Komunitný plán sociálnych služieb obce Vlčkovce na roky 2018 – 2025

bude založené na akceptácii vlastníckych práv jednotlivcov a povedie jednotlivcov k dobrovoľnej zodpovednosti o sociálne slabších a o životné prostredie,

- investície do občianskej infraštruktúry a vybavenosti, rozvoj občianskej spoločnosti a podpora rozvoja služieb pre obyvateľov v obci.

Regionálne dokumenty

Akčný plán rozvoja sociálnych služieb, sociálnoprávnej ochrany detí a sociálnej kurately na území Trnavského samosprávneho kraja

Komunitný plán obce je v súlade s Akčným plánom rozvoja sociálnych služieb, sociálnoprávnej ochrany detí a sociálnej kurately na území TTSK a s jeho:

- globálnym cieľom: zvýšenie kvality života obyvateľov a konkurencieschopnosť v TTSK v oblasti sociálnych služieb,
- strategickým cieľom je zvýšenie úrovne poskytovaných sociálnych služieb a zvyšovanie kvality rozvoja sociálnych služieb v obci,
- očakávané výsledky:
 - zvyšovanie dostupnosti a kvality sociálnych služieb pre všetkých občanov,
 - modernizácia a rozširovanie poskytovania sociálnych služieb,
 - zvyšovanie kvality a efektivity výkonu opatrení sociálnoprávnej ochrany a sociálnej kurately,
 - sociálna práca vykonávaná v teréne, terénnymi pracovníkmi,
 - komunitná práca,
 - modernizácia a rozvoj sociálnych služieb ako aj ďalších opatrení, taktiež aj foriém pomoci zameraných na rodinu a na zvýšenie vnútornej aktivity fyzických osôb,
 - ďalšie integračné aktivity.

Národné dokumenty

Národné priority rozvoja sociálnych služieb na roky 2015-2020

Národné priority rozvoja sociálnych služieb boli vypracované v súlade so zákonom NR SR č. 448/2008 Z. z. o sociálnych službách v znení neskorších predpisov ako nástroj štátnej politiky rozvoja sociálnych služieb.

Stanovené národné priority mestá, obce a samosprávne kraje následne rozpracujú vo forme konkrétnych úloh a opatrení v oblasti sociálnych služieb vo svojich komunitných plánoch a koncepciách rozvoja sociálnych služieb na základe dôslednej analýzy poskytovaných sociálnych služieb, potrieb a tradícií svojho územia.

Ciele národných priorít rozvoja sociálnych služieb:

- zabezpečenie práva občanov na sociálne služby, zvýšenie ich kvality a dostupnosti sociálnych služieb s dôrazom na rozvoj nedostatkových sociálnych služieb alebo na rozvoj sociálnych služieb, ktoré v jednotlivých samosprávnych krajoch, mestách a obciach úplne alebo čiastočne chýbajú.



Komunitný plán sociálnych služieb obce Vlčkovce na roky 2018 – 2025

Národné priority rozvoja sociálnych služieb sú nasledovné:

1. Podpora zotrvania klienta v prirodzenom prostredí zvyšovaním terénnych sociálnych služieb.
2. Zvyšovanie ambulantných sociálnych služieb a pobytových sociálnych služieb v zariadení s týždenným pobytom,
3. Vzdelávanie zamestnancov v oblasti sociálnych služieb,
4. Zvýšenie kvality a humanizácia poskytovaných sociálnych služieb prostredníctvom rekonštrukcie, rozširovania, modernizácie a budovania zariadení sociálnych služieb.

Stratégia deinštitucionalizácie systému sociálnych služieb a náhradnej starostlivosti v Slovenskej republike

Z analýzy stavu sociálnych služieb vyplýva slabá stránka nerozvinutý systém komunitného plánovania a nedostatočne vytvorené podmienky pre zotrvanie v prirodzenom (domácom) sociálnom prostredí, nedostatočnosť a regionálnu nerovnomernosť siete zariadení sociálnych služieb a terénnych sociálnych služieb a ich fyzickú dostupnosť, nedostatočnú variabilitu sociálnych služieb a absenciu štandardov kvality sociálnych služieb.

K predchádzaniu vyššie uvedených problémov pristúpila Európska únia prijatím niekoľkých stratégií podporujúcich potrebu zmeniť systém inštitucionálnej starostlivosti, ktorá prevláda aj v podmienkach Slovenskej republiky, na komunitnú starostlivosť. V rámci Slovenskej republiky bola s cieľom deinštitucionalizácie sociálnych služieb v roku 2011 prijatá Stratégia deinštitucionalizácie systému sociálnych služieb a náhradnej starostlivosti v Slovenskej republike a Národný akčný plán prechodu z inštitucionálnej na komunitnú starostlivosť v systéme sociálnych služieb na roky 2012 – 2015.

Deinštitucionalizácia je proces prechodu od inštitucionálnej starostlivosti ku komunitným službám, ktoré zabezpečujú jednotlivcovi nezávislý život, aktivitu a sociálnu participáciu. Deinštitucionalizácia je proces, ktorý systém starostlivosti, pôvodne zameraný na ochranu osôb so zdravotným postihnutím ich vylúčením zo spoločnosti, transformuje na systém, ktorý má za cieľ uľahčiť sociálnu participáciu (účasť občana na živote spoločnosti, tým, že ponúka široké spektrum služieb poskytovaných na úrovni komunity), rešpektujúc pri tom princípy výberu a rozhodovania.

Stratégia v analýze systému poskytovania sociálnych služieb považuje za slabé stránky:

- nerozvinutý systém komunitného plánovania a nedostatočne vytvorené podmienky pre zotrvanie v prirodzenom (domácom) sociálnom prostredí,
- nedostatočnosť a regionálnu nerovnomernosť siete zariadení sociálnych služieb a terénnych sociálnych služieb a ich fyzickú dostupnosť,
- nedostatočnú variabilitu sociálnych služieb,
- absenciu štandardov kvality sociálnych služieb.



Národný program aktívneho starnutia na roky 2014 až 2020

Seniori tvoria značnú časť príjemcov sociálnych služieb. Vo vzťahu k nim sú častokrát priradované len potreby zabezpečovania zdravotných a sociálnych služieb. Dôležité sú však aj ďalšie aspekty ich života a potrieb.

Všetky tieto potreby zahŕňa aktívne starnutie, ktoré je podľa Svetovej zdravotníckej organizácie proces, v ktorom sa optimalizujú možnosti zdravia, účasti a bezpečnosti s cieľom zvýšiť kvalitu života starších ľudí. Pojem aktívne starnutie sa teda netýka len starostlivosti o zdravie, ale zahŕňa v sebe tak fyzický, sociálny, ako aj duševný aspekt a podporuje nezávislosť seniorov, ich seberealizáciu a účasť na spoločenskom živote komunity.

V roku 2013 bol prijatý Národný program aktívneho starnutia na roky 2014 – 2020, z ktorého vyplývajúce opatrenia by mali byť premietnuté aj do komunitných aktivít a to najmä v týchto oblastiach:

- podpora seniorských organizácií,
- zabezpečenie osvetu seniorov v otázkach zneužívajúcich obchodných praktík, osvetu v oblasti prevencie kriminality a bezpečného správania sa seniorov v cestnej premávke,
- zapájanie seniorov do plánovania, tvorby a rozvoja komunitného plánovania,
- vytváranie podmienok na zabránenie sociálnej izolácie starších ľudí,
- podpora zapojenia starších ľudí do dobrovoľníckych aktivít a vytváranie podmienok na zapojenie dobrovoľníkov do aktivít určených pre seniorov, vrátane podpory zapojenia mladých ľudí do poskytovania služieb seniorom v rámci dobrovoľníckej práce a tým upevňovanie medzigeneračných väzieb a uznanie významu dobrovoľníckej práce pri zvyšovaní kvality života starších ľudí, ako aj celej spoločnosti,
- podpora rozvoja terénnych sociálnych služieb a ambulantných sociálnych služieb podporujúcich zotrvanie starších ľudí v prirodzenom rodinnom prostredí,
- zabezpečenie prístupu k informáciám a k základnému školeniu o problematike starostlivosti o starších ľudí odkázaných na pomoc iných osôb aj osobám, ktoré poskytujú neformálnu pomoc.

Vo vzťahu k seniorom sú v prevažnej miere priradované len potreby zdravotných a sociálnych služieb. Nemej dôležité sú aj ďalšie aspekty ich potrieb a života, ktoré sú podporované aj na európskej úrovni prostredníctvom aktívneho starnutia. V roku 2012 sa aktívne starnutie a podpora solidarity medzi generáciami stala nosnou témou v Európskej únii.

K tejto iniciatíve sa Slovenská republika pripojila prijatím Národného programu Európskeho roka aktívneho starnutia a solidarity medzi generáciami 2012, ciele ktorého by mali byť uplatňované nie len v rámci jedného roka (2012) ale trvale.

Aktívne starnutie je, podľa definície Svetovej zdravotníckej organizácie, proces, v ktorom sa optimalizujú možnosti zdravia, účasti a bezpečnosti s cieľom zvýšiť kvalitu života starších ľudí.

Pojem aktívne starnutie sa netýka len starostlivosti o zdravie, zahŕňa v sebe tak fyzický, sociálny, ako aj duševný aspekt a podporuje nezávislosť seniorov, ich seberealizáciu a účasť na spoločenskom živote komunity.



Komunitný plán sociálnych služieb obce Vlčkovce na roky 2018 – 2025

Aktivity v oblasti aktívneho starnutia podporované na európskej a národnej úrovni by mali byť premietnuté aj do komunitných aktivít, primárne v týchto oblastiach:

- *zdravé starnutie* – podpora zdravého životného štýlu a preventívnych aktivít na včasnú diagnostiku a predchádzanie chorobám, ktoré sa týkajú staršej, ako aj strednej generácie,
- *d'alšie vzdelávanie* – podpora predovšetkým takých foriem, ktoré sú cielene zamerané na potreby seniorov, pričom vzdelávaním sa nemyslí len získavanie nových poznatkov, ale aj získavanie nových kontaktov, nadväzovanie priateľstiev, pocitu uspokojenia a sebarealizácie,
- *kultúrne vyžitie* – podpora aktívnejšieho kreovania života seniorov a zmysluplného trávenia voľného času,
- *medzigeneračná solidarita* - zviditeľnenie problematiky aktívneho starnutia a zapojenie mladších generácií do podpory aktívneho starnutia s cieľom tolerancie a scitlivovaniu voči fenoménu staroby,
- *dobrovoľníctvo* – podpora komunitného dobrovoľníctva s cieľom zvyšovania občianskej angažovanosti a posilňovania pocitu príslušnosti občanov k ich komunite, do ktorého môžu byť zapojení ľudia rôznych vekových kategórií (mládež, produktívne obyvateľstvo aj seniori) a môže byť zamerané nielen na prácu so seniormi, ale aj deťmi, mládežou a znevýhodnenými občanmi.

Akčný plán politiky mládeže

Legislatívne upravuje prácu s mládežou zákon NR SR č. 282/2008 Z. z. o podpore práce s mládežou. V § 6 zákon definuje povinnosti obce na tomto úseku nasledovne:

Obec na úseku starostlivosti o mládež:

- a) podporuje organizovanie práce s mládežou,
- b) podporuje aktivitu zdravotne postihnutej mládeže,
- c) utvára podmienky na rozvoj práce s mládežou,
- d) podporuje iniciatívy v rámci práce s mládežou zamerané na
 1. poznávanie historického a kultúrneho dedičstva svojej obce,
 2. poznávanie historického a kultúrneho dedičstva Slovenskej republiky,
 3. ochranu životného prostredia,
 4. mobilitu mládeže a medzinárodnú spoluprácu,
 5. informačné a poradenské služby,
 6. záujmové činnosti mládeže,
 7. oblasť ochrany a podpory zdravia,
- e) spolupracuje s právnickými osobami a fyzickými osobami uvedenými v § 15 ods. 2,
- f) podporuje zapojenie mládeže do dobrovoľníckej služby,
- g) podporuje spoluúčasť mládeže.

Akčný plán politiky mládeže vyplýva z Kľúčových oblastí a akčných plánov štátnej politiky vo vzťahu k deťom a mládeži v Slovenskej republike, ktorý definuje opatrenia orgánov štátnej správy, regionálnej a miestnej samosprávy v oblasti mládeže v dvanástich



Komunitný plán sociálnych služieb obce Vlčkovce na roky 2018 – 2025

oblastiach, kde patria aj úlohy v oblasti zdravia a zdravého životného štýlu a v oblasti prevencie sociálno-patologických javov.

Európske a medzinárodné stratégie

Európska sociálna charta

Je kľúčovým dokumentom pre formovanie sociálnych práv občanov v európskom priestore, od ktorého sa odvíjajú aj politiky a stratégie Európskej únie. Jej článok 15 zaručuje právo osôb so zdravotným postihnutím na nezávislosť, na sociálnu integráciu a na účasť na živote spoločnosti. V článkoch 17 a 23 sa určuje právo na sociálnu, právnu a hospodársku ochranu a právo seniorov na sociálnu ochranu. Deťom priznáva charta právo na ochranu pred fyzickým a morálnym ohrozením, právo na primeranú sociálnu a hospodársku ochranu detí (vrátane súvisiacich služieb a inštitúcií) bez ohľadu na ich rodinný či sociálny status.

Dohovor OSN o právach osôb so zdravotným postihnutím

V roku 2010 Slovenská republika ratifikovala právne záväzný dokument: „Dohovor OSN o právach osôb so zdravotným postihnutím a Opčný protokol k Dohovoru o právach osôb so zdravotným postihnutím“. Pre Slovenskú republiku je platný od 25. júna 2010. Účelom Dohovoru je podporovať, chrániť a zabezpečovať plnohodnotné a rovnaké užívanie všetkých ľudských práv a základných slobôd všetkými osobami so zdravotným postihnutím a podporovať úctu k ich dôstojnosti.

Dohovor o právach dieťaťa

Je základným dokumentom v oblasti práva dieťaťa. Slovenská republika sa stala zmluvnou stranou Dohovoru OSN o právach dieťaťa dňa 28. mája 1993. Práva zakotvené v Dohovore sa dajú rozdeliť do troch skupín:

- zabezpečenie: právo vlastniť, dostávať, alebo mať prístup k istým veciam, alebo službám (napr. právo na meno a národnosť, zdravotnú starostlivosť o handicapovaných a siroty).
- ochrana: právo byť chránený pred škodlivým konaním a praktikami (napr. oddelenie od rodičov, vojenská povinnosť, komerčné, alebo sexuálne zneužívanie, fyzické a psychické týranie),
- účasť: právo dieťaťa byť vypočuté pri rozhodnutiach, ktoré ovplyvnia jeho život.

So zvyšovaním schopností by dieťa malo dostávať viac príležitostí zapojiť sa do činnosti spoločnosti, čo ho pripraví na život v dospelosti (napr. sloboda vyjadrovania sa a názoru, kultúry, náboženstva a jazyka).

Akčný plán Rady Európy pre ľudí so zdravotným postihnutím na roky 2006 – 2015

Akčný plán Rady Európy je hodnotný a praktický nástroj na transformáciu Dohovoru o právach osôb so zdravotným postihnutím do konkrétnych opatrení, nakoľko obsahuje



Komunitný plán sociálnych služieb obce Vlčkovce na roky 2018 – 2025

konkrétne línie pre každú z oblastí politik v rozmedzí od legislatívnych zmien, až po vytvorenie alebo modifikáciu programov a praktík a pridelovanie zdrojov. Vecne je štruktúrovaný do určitých oblastí pokrývajúcich jednotlivé sféry života, resp. sféry, ktoré podmieňujú život ľudí so zdravotným postihnutím.

Európska stratégia pre oblasť zdravotného postihnutia pre roky 2010 – 2020

Európska stratégia pre oblasť zdravotného postihnutia pre roky 2010 - 2020 formuluje cieľ a nástroje EÚ v oblasti podpory „prechodu od inštitucionálnej starostlivosti ku komunitnej využitiu štrukturálnych fondov a fondu rozvoja vidieka na podporu rozvoja komunitných služieb a na zvyšovanie povedomia o situácii ľudí so zdravotným postihnutím žijúcich v špecializovaných zariadeniach, najmä detí a starých ľudí.“

2. Analytická časť

2.1 Sociálno-demografická analýza

Počtom obyvateľov 1349 (k 31.12.2017) sa obec Vlčkovce radí medzi stredné obce juhozápadnej časti Slovenska. Rozloha katastrálneho územia je 12,86 km². Hustota obyvateľstva v obci je 99,4 obyvateľov/km².

Obec Vlčkovce sa rozprestiera na úrodnej Podunajskej nížine na rozhraní dvoch podoblastí pahorkatiny a Podunajskej roviny. Väčšia časť katastrálneho územia sa nachádza na Trnavskej tabuli, ktorá je z geomorfologického hľadiska súčasťou Trnavskej pahorkatiny, patriacej do Podunajskej pahorkatiny. Administratívne obec Vlčkovce patrí do okresu Trnava a Trnavského samosprávneho kraja.

Z klimatického hľadiska patria Vlčkovce do klimaticky teplej oblasti, ktorú charakterizuje teplé a suché podnebie s miernou zimou a dlhším slnečným svitom. Priemerná ročná teplota vzduchu je medzi 9 až 10 °C.

Kľúčovým faktorom rozvoja obce, a to z pohľadu všetkých regionálnych úrovní, ktoré sú determinantmi okolitého prostredia obce je aj jej poloha. Tieto okolité podmienky sa nedajú ovplyvniť a musia sa chápať ako dané.

Obec Vlčkovce má výhodnú geografickú polohu. Je vzdialená len 10 km od Trnavy, z ktorej je dosiahnuteľná verejnou autobusovou dopravou za 10 minút. Vzdialenosť centra Bratislavy od Vlčkoviec predstavuje 50 km a po diaľnici sa dá prekonať približne za 30 minút.

Dobrá prepojenosť obce na mestské sídla utvára kvalitnú štruktúru ekonomických činností a predpoklad pre rast, rozvoj a uspokojovanie potrieb a sociálnych istôt obyvateľstva a zároveň spôsobuje migráciu kvalifikovanej pracovnej sily do obce z dôvodu teritoriálnej blízkosti zamestnávateľa, pôsobí na znižovanie nezamestnanosti v obci.



Komunitný plán sociálnych služieb obce Vlčkovce na roky 2018 – 2025

Tabuľka č. 1: Základné informácie o obci Vlčkovce

Štatistická územná jednotka NUTS II	Západné Slovensko
Kraj (NUTS III)	Trnava
Okres (NUTS IV)	Trnava
Typ obce podľa počtu obyvateľov	stredne veľká obec
Hustota obyvateľstva na km²	99,4
Vzdialenosť od:	
Bratislava	50 km
Trnava	10 km
Sereď	7 km
Nitra	34 km
Okolité mestá a obce susediace katastre	Trnava, Sereď, Opoj, Križovany nad Dudváhom, Majcichov, Šúrovce

Zdroj: ŠÚ SR, www.statistics.sk

Poloha obce zabezpečuje aj dobre vybudovanú technickú a sociálnu infraštruktúru a spadá do mestského regiónu, ktorý je typickým ekonomickým rastom a zvyšovaním kvality života.

Z hľadiska administratívneho členenia patrí obec Vlčkovce do Trnavského kraja a okresu Trnava. Príslušné miestne inštitúcie, pod ktoré obec radíme vykazuje nasledujúca tabuľka č. 2.

Tabuľka č. 2: Spádovosť obce k 31.12.2017

Sídlo matričného úradu	Vlčkovce
Sídlo pracoviska daňového úradu	Trnava
Sídlo Okresného súdu	Trnava
Sídlo pracoviska okresného úradu	Trnava
Sídlo územného Úradu práce, sociálnych vecí a rodiny	Trnava
Sídlo pracoviska Obvodného oddelenia policajného zboru	Zavar
Sídlo Okresného riaditeľstva Hasičského a záchranného zboru	Trnava
Sídlo Územnej vojenskej správy	Trnava

Zdroj: ŠÚ SR, www.statistics.sk

Z vývoja celkového počtu obyvateľov obce (tabuľka č. 3) za posledných 6 rokov je možné vidieť každoročne narastajúci trend. Okrem roku 2012, kedy bol zaznamenaný pokles o 4 obyvateľov. Najvyšší nárast bol v roku 2014 o 39 obyvateľov čo bolo zapríčinené výstavbou bytových domov v lokalite Majír a tiež výstavbou rodinných domov, čím sa zvýšil počet bytov v obci, a tým aj možnosti na prisťahovanie mladých rodín.

Podľa uvedených vekových skupín EÚ je možné vidieť, že výraznú prevahu v zložení obyvateľstva má produktívne obyvateľstvo, ktoré obsahuje skupinu 16 – 60 ročných obyvateľov obce. Podproduktívna zložka obyvateľov, teda obyvatelia nad 60 rokov, prevláda v danom sledovanom období predproduktívnu skupinu do 15 rokov.



Komunitný plán sociálnych služieb obce Vlčkovce na roky 2018 – 2025

Tabuľka č. 3: Celkový počet obyvateľov v obci Vlčkovce v rokoch 2012 – 2017 podľa vekových skupín EÚ

	2012	2013	2014	2015	2016	2017
Deti do 6 rokov	79	87	97	100	126	136
Deti do 15 rokov vrátane detí do 6 rokov	174	178	184	197	204	232
Počet dospelých 16 – 60 rokov	835	828	889	880	871	849
Počet obyvateľov na 61 rokov	238	259	231	241	252	268
Celkové obyvateľstvo	1247	1265	1304	1318	1324	1349
Prírastok	-4	+18	+39	+14	+6	+25

Zdroj: ŠÚ SR, www.statistics.sk

V prípade naplnenia potenciálu prisťahovania nových obyvateľov, hlavne mladých rodín, by v budúcnosti mohlo dôjsť k postupnému zlepšovaniu demografického profilu obce Vlčkovce a neustálemu zabezpečovaniu stabilného dlhodobého rastu v počte obyvateľov prirodzenou cestou.

V nasledujúcej tabuľke č. 4 v rámci pohybu obyvateľstva, t. j. v počte prisťahovaných a odsťahovaných z obce Vlčkovce je možné vidieť kolísavý trend. Migrácia obyvateľstva je do značnej miery ovplyvnená najmä možnosťou získania bývania a zamestnania.

Významnejší počet prisťahovaných je zaznamenaný predovšetkým v rokoch 2014 a 2016. Najviac obyvateľov sa odsťahovalo v roku 2014. Vďaka spomínanej výstavbe bytových domov v lokalite Majír obec zaznamenala nárast obyvateľstva, najmä mladých rodín s deťmi, čo prispelo aj k zvýšeniu dochádzky detí do Materskej a Základnej školy v obci.

Tabuľka č. 4: Počet prisťahovaných a odsťahovaných v obci Vlčkovce v rokoch 2012 – 2017

	2012	2013	2014	2015	2016	2017
Prisťahovaní	36	59	64	47	61	51
Odsťahovaní	44	42	25	35	66	46
Saldo migrácie spolu	-8	17	39	12	-5	5

Zdroj: ŠÚ SR

V počte narodených a zomretých, ktorý znázorňuje tabuľka č. 5 vidieť na druhej strane prirodzený úbytok obyvateľstva v rozmedzí rokov 2012 – 2017. Pozitívny trend pohybu obyvateľstva sa podpísal aj na vývoji celkového prírastku obyvateľstva. Ten bol v rokoch 2012 – 2017 kladný.

Tabuľka č. 5: Počet narodených a zomretých v obci Vlčkovce v rokoch 2012 – 2017

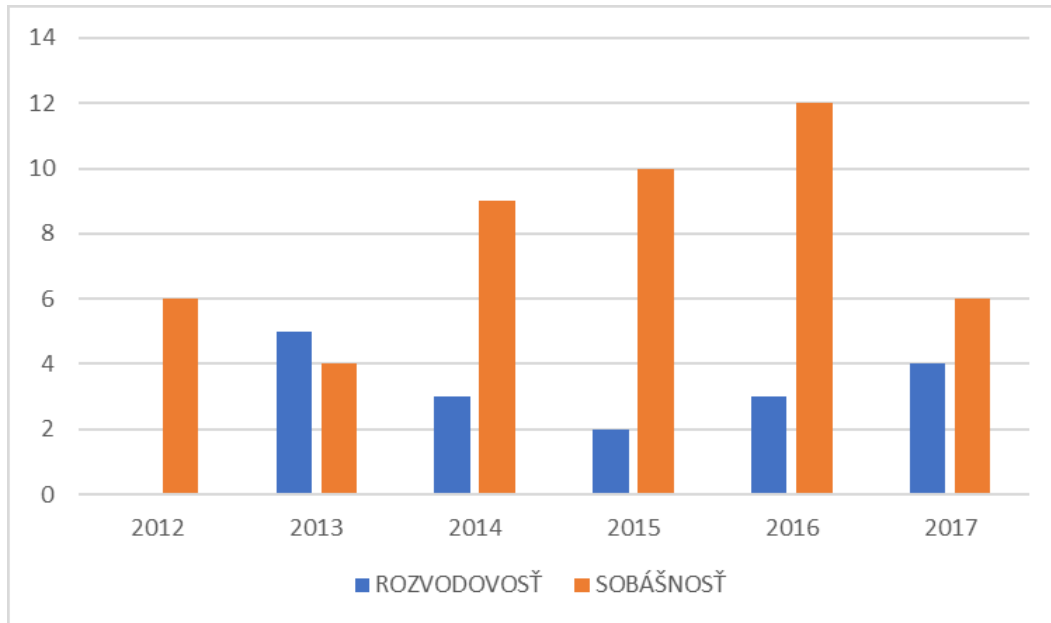
	2012	2013	2014	2015	2016	2017
Počet narodených	13	17	15	16	27	30
Počet zomretých	8	16	13	14	13	13
Prirodzený prírastok/úbytok spolu	5	1	2	2	14	17

Zdroj: ŠÚ SR



Komunitný plán sociálnych služieb obce Vlčkovce na roky 2018 – 2025

Graf č. 1: Vývoj počtu sobášov a rozvodov v obci Vlčkovce v rozmedzí rokov 2012 – 2017



Zdroj: ŠÚ SR

Graf č. 1 nám zobrazuje aký bol vývoj počtu sobášov a rozvodov v obci v rozmedzí rokov 2012 až 2017. Najvyšší počet sobášov bol zaznamenaný v roku 2016 a najvyšší počet rozvodov v roku 2013.

V tabuľke č. 6 je možné vidieť zloženie obyvateľstva podľa národnosti. Až 99,13 % obyvateľov sa v sčítaní obyvateľov, domov a bytov v roku 2011 hlásilo k slovenskej národnosti. V zložení obyvateľstva podľa vierovyznania sa 89,90 % v roku 2011 hlásilo k rímskokatolíckej cirkvi (tabuľka č. 7).

Tabuľka č. 6: Národnostné zloženie obyvateľstva v obci Vlčkovce (%)

Slovenská	99,13
Maďarská	0,17
Rómska	0,00
Nezistená	0,00

Zdroj: ŠÚ SR

Tabuľka č. 7: Počet obyvateľov podľa vierovyznania v obci Vlčkovce (%)

Rímskokatolícka cirkev	89,90
Evanjelická cirkev	0,96
Gréckokatolícke	0,17
Pravoslávne	0,09
Bez vyznania	7,48
Nezistené	0,96

Zdroj: ŠÚ SR



Celkovo možno pozitívne hodnotiť v demografickej štruktúre a jej vývoji skutočnosť, že celkový počet obyvateľov v posledných rokoch postupne narastal. Tento vývoj je pozitívny najmä z dôvodu, že malé a stredné obce sú častokrát charakteristické odlihom predovšetkým mladého obyvateľstva, ktoré odchádzajú za pracovnými možnosťami do väčších sídiel, predovšetkým do miest. Na druhej strane malé a stredné obce ponúkajú možnosť bývania vo vidieckych sídlach v pokojnejšom prostredí. Túto tendenciu možno vidieť aj na vývoji počtu prisťahovaných do obce Vlčkovce, kde počet prisťahovaných v posledných troch rokoch vzrástol.

Pozitívne možno vnímať vývoj počtu narodených a zomretých osôb, kde iba v rokoch 2014 a 2015 je evidovaný minimálny rozdiel počte narodených a zomrelých obyvateľov. Tento vývoj sa odráža aj na už spomínanom prílive mladej populácie do obce.

Na stabilný vývoj demografickej štruktúry, na nárast prirodzeného prírastku, prisťahovaných obyvateľov a zníženie starnutia populácie obce je potrebné v obci vytvárať podmienky na rozvoj bytovej výstavby, ako aj zvýšenie úrovne základných poskytovaných služieb, ktoré môžu mať vplyv na zatraktívnenie bývania v obci. Zároveň treba dbať na skvalitnenie podmienok pre predškolskú a školskú výchovu detí v obci.

Vývoj nezamestnanosti

Nezamestnanosť výraznou mierou vplýva na život jednotlivca a jeho rodinných príslušníkov. Častokrát môže zmena ekonomickej situácie viesť u jednotlivca/rodiny k zmene spoločenského statusu a v konečnom dôsledku k zmene životnej úrovne. V situácii ak je v spoločnosti vysoká miera nezamestnanosti je potrebné venovať dostatočnú pozornosť práve tejto skupine obyvateľov, predovšetkým dlhodobo nezamestnaným, ako aj ich rodinným príslušníkom, ktorí sú tým dotknutí.

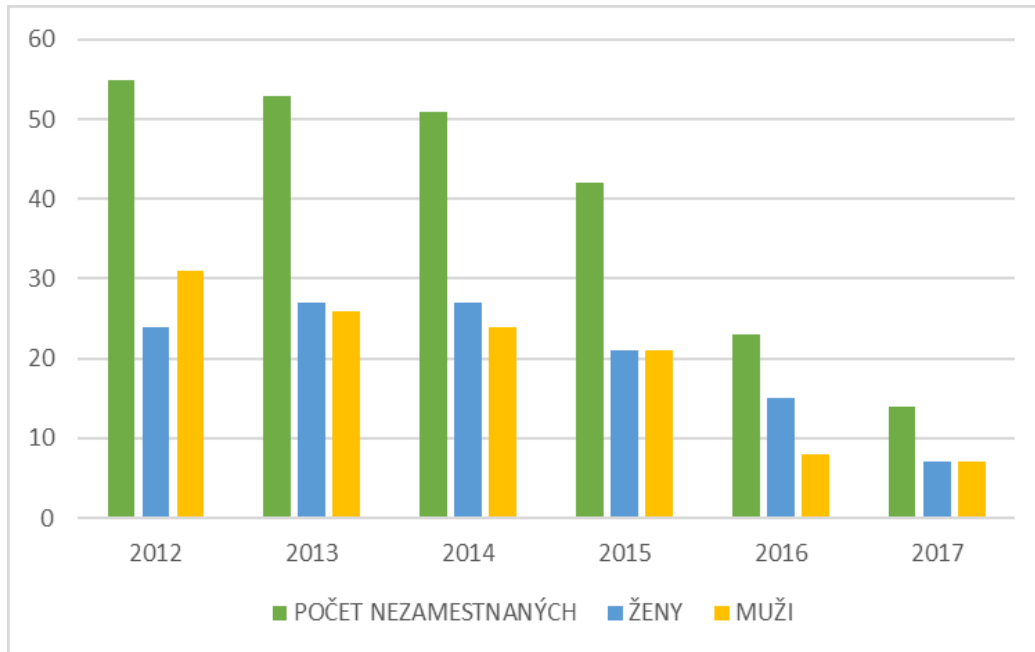
Keďže jednou z cieľových skupín komunitného plánu sú osoby ohrozené sociálnym vylúčením, kam spadajú aj nezamestnané osoby, analytická časť sa zameriava aj na analýzu stavu nezamestnanosti v obci.

Z grafu č. 2 je možné vidieť vývoj počtu evidovaných nezamestnaných v obci. Tak ako aj v iných obciach, nárast počtu uchádzačov o zamestnanie (UoZ) bol najvyšší v roku 2013.. Počet UoZ mal od roku 2014 klesajúcu tendenciu. Tento údaj však nezahŕňa celkový počet nezamestnaných z dôvodu chýbajúcich údajov o dobrovoľne nezamestnaných. Skrytú nezamestnanosť, t.j. nezamestnanosť ľudí, ktorí nie sú evidovaní ako UoZ alebo boli z evidencie z rôznych dôvodov vyradení, nie je možné získať ani prostredníctvom ÚPSVaR v Trnave. Najnižší počet nezamestnaných v obci môžeme registrovať najmä v posledných rokoch.



Komunitný plán sociálnych služieb obce Vlčkovce na roky 2018 – 2025

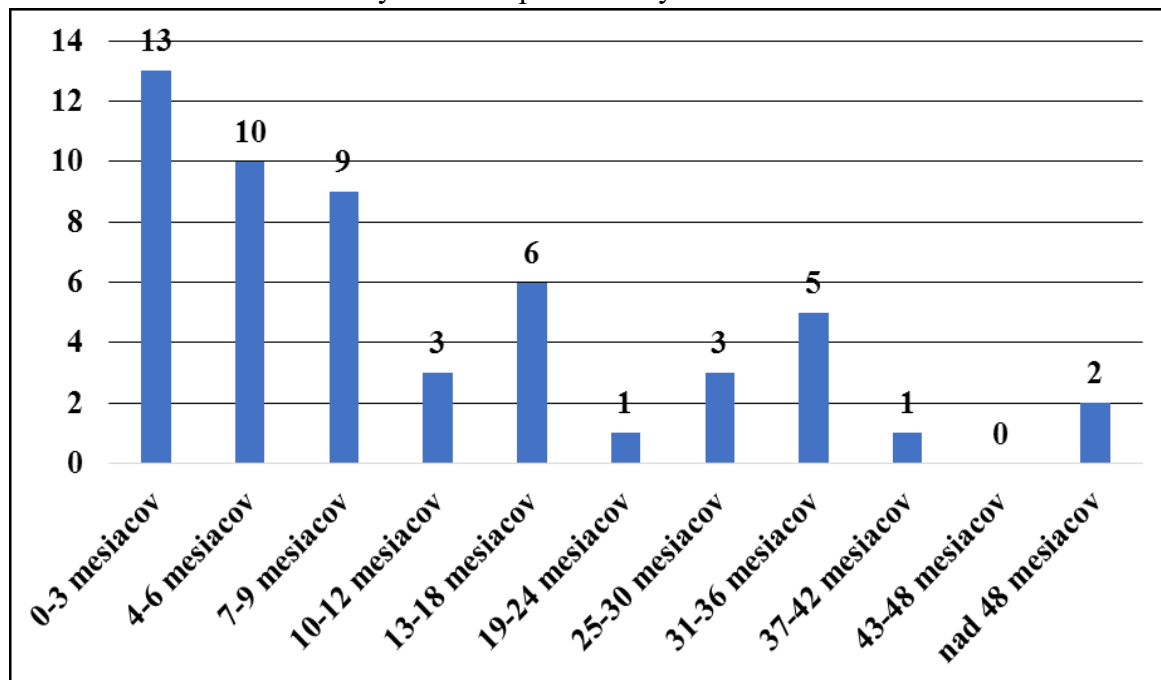
Graf č. 2: Počet nezamestnaných v obci Vlčkovce v rokoch 2012 – 2017



Zdroj: ÚPSVaR Trnava

Z hľadiska dĺžky evidencie v roku 2013 (graf č. 3) bolo najviac nezamestnaných v rozmedzí 0 až 3 mesiacov, a to 13 občanov. Počet dlhodobo nezamestnaných nad 12 mesiacov vykazuje v danom roku 2013 konkrétne 18 osôb.

Graf č. 3: Počet nezamestnaných v obci podľa dĺžky evidencie nezamestnanosti v roku 2013



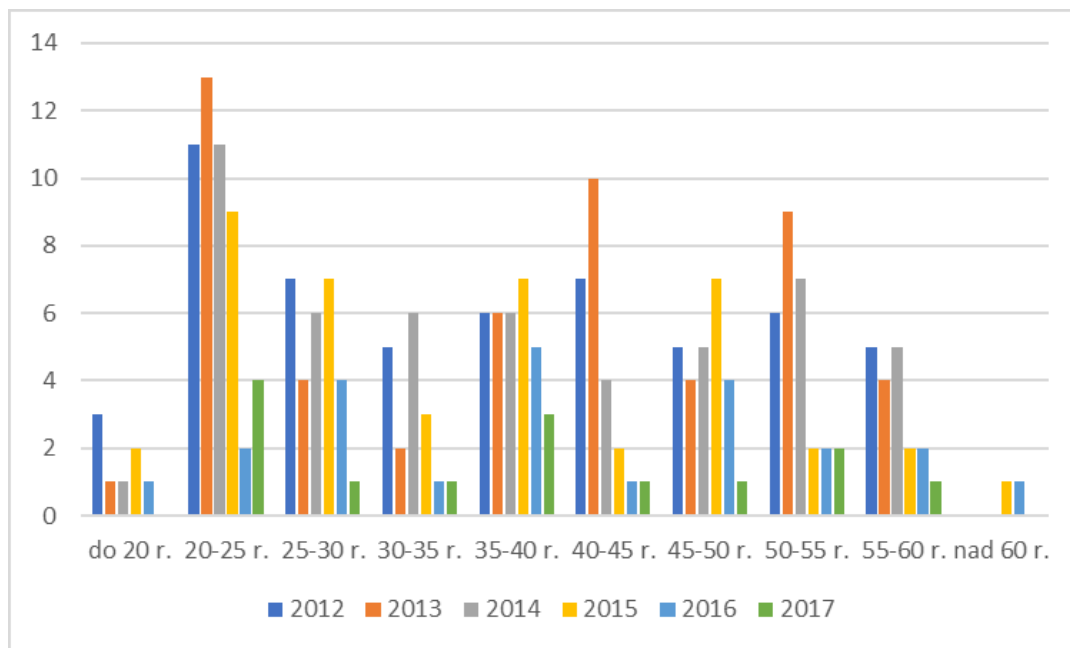
Zdroj: ÚPSVaR Trnava



Komunitný plán sociálnych služieb obce Vlčkovce na roky 2018 – 2025

Vývoj počtu UoZ podľa vekovej kategórie UoZ znázorňuje graf č. 4. Najrizikovejšou skupinou je skupina občanov nad 50 rokov. Práve táto skupina obyvateľov je najrizikovejšou skupinou z pohľadu možnosti zamestnania, nakoľko sa ťažšie prispôbujú meniacim sa podmienkam na trhu práce. K najvyššiemu počtu nezamestnaných v daných rokoch je aj veková kategória 20 až 24 ročných.

Graf č. 4: Počet nezamestnaných podľa vekovej kategórie občanov v obci Vlčkovce v rokoch 2012-2017



Zdroj: ÚPSVaR Trnava

Z hľadiska vzdelanostnej úrovne UoZ (tabuľka č. 8) bol najväčší počet nezamestnaných v rokoch 2012 a 2013 s učňovským vzdelaním s maturitou. Druhou najpočetnejšou skupinou boli UoZ s učňovským vzdelaním. V daných rokoch možno vidieť aj prírastok vysokoškolsky vzdelaných občanov a taktiež občanov s úplným stredoškolským vzdelaním.

Tabuľka č. 8: Počet nezamestnaných podľa vzdelania v obci Vlčkovce v rokoch 2012-2017

	2012	2013	2014	2015	2016	2017
0	1	0	0	0	0	0
1	5	6	3	6	1	1
2	0	0	0	0	0	0
3	24	23	18	10	8	4
4	19	14	18	17	6	4
5	1	0	1	2	0	0
6	1	3	1	0	0	0
7	0	1	2	1	4	0
8	4	6	7	4	3	4

Zdroj: ÚPSVaR Trnava



Komunitný plán sociálnych služieb obce Vlčkovce na roky 2018 – 2025

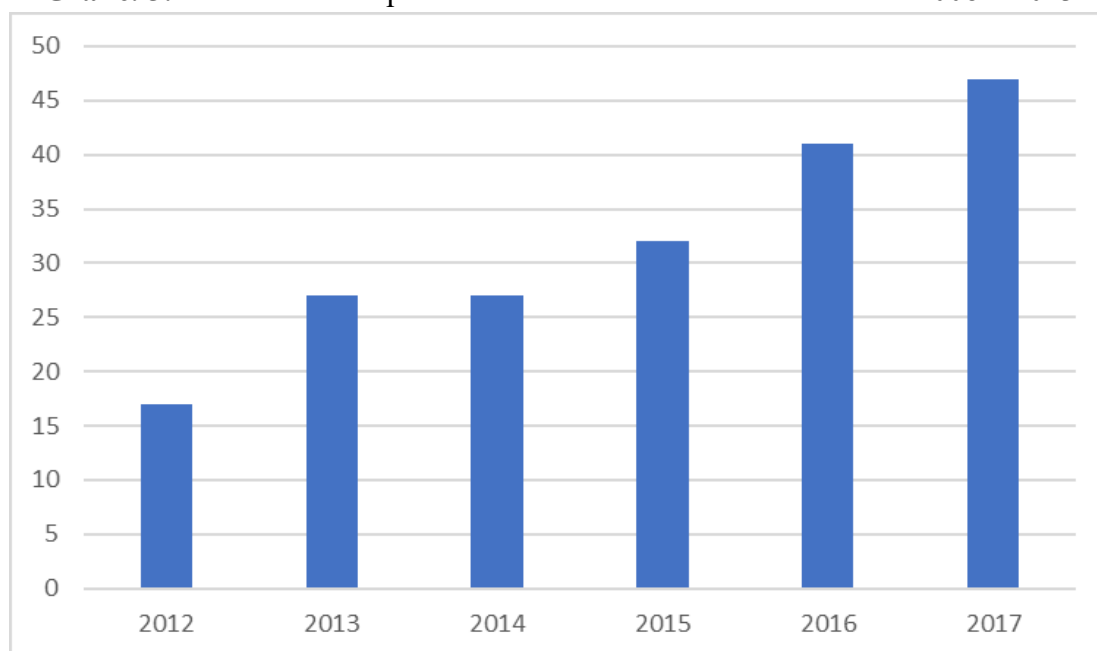
***Poznámka: stupne vzdelania:** 0 – bez vzdelania, 1 – základné, 2 – učňovské, 3 – stredné (bez maturity), 4 – učňovské s maturitou, 5 – úplné stredné všeobecné, 6 – úplné stredné odborné, 7 – vyššie odborné, 8 – vysokoškolské vzdelanie

Tabuľka č. 9: Prehľad počtu UoZ vykonávajúcich aktivačné činnosti v obci

	2012	2013	2014	2015	2016	2017
Počet UoZ vykonávajúcich aktivačnú činnosť formou menších obecných služieb	0	0	0	0	0	0
Počet UoZ vykonávajúcich aktivačnú činnosť formou dobrovoľníckej služby	2	2	3	0	0	0

Zdroj: ÚPSVaR Trnava

Graf č. 5: Počet držiteľov preukazu ŤZP v obci Vlčkovce v rokoch 2008 – 2013



Zdroj: ÚPSVaR Trnava

V počte držiteľov preukazu ŤZP, ktorých zobrazuje graf č. 5 prevládajú z hľadiska veku osoby nad 60 rokov.

Tabuľka č. 10: Počet obyvateľov poberajúcich vybrané príspevky v rokoch 2012 – 2017

	2012	2013	2014	2015	2016	2017
Počet obyvateľov poberajúcich dávky v núdzi (podľa zákona 599/2003)	21	21	14	11	9	5
Počet poberateľov peňažných príspevkov na kompenzáciu zvýšených výdavkov (§ 19 zákona 447/2008)	48	52	54	61	53	48
Počet fyzických osôb poberajúcich príspevok na opatrovanie (§ 19 zákona 447/2008)	16	15	14	14	13	12

Zdroj: ÚPSVaR Trnava



Komunitný plán sociálnych služieb obce Vlčkovce na roky 2018 – 2025

V tabuľke č. 10 je možné vidieť počet poberateľov dávky v hmotnej núdzi podľa zákona NR SR č. 599/2003 Z. z. o pomoci v hmotnej núdzi a o zmene a doplnení niektorých zákonov v znení neskorších predpisov. Počet poberateľov tejto dávky v obci Vlčkovce mal od roku 2016 klesajúcu tendenciu.

Výsledky analýzy stavu nezamestnanosti v obci:

- klesajúci trend počtu evidovaných UoZ v období posledných šiestich rokov,
- najvyšší podiel UoZ v roku sledovaného obdobia (rok 2013), ktorí sú evidovaní do 3 mesiacov, následne skupiny UoZ, ktorí sú evidovaní 4 – 6 mesiacov,
- podiel UoZ, ktorí sú dlhodobo nezamestnaní (evidencia nad 12 mesiacov) je 34,2 % z celkového počtu UoZ v roku sledovaného obdobia (rok 2013),
- najvyšší podiel UoZ podľa veku tvorí skupina UoZ nad 50 rokov, ktorá je zároveň najrizikovejšou skupinou nezamestnaných, ich podiel na celkovom počte UoZ je 18,31 % v roku sledovaného obdobia (rok 2013), následne je to skupina UoZ vo veku od 20 – 24 rokov, následne 40 – 44 rokov.
- podľa dosiahnutého stupňa vzdelania je najvyšší podiel UoZ s učňovským vzdelaním s maturitou (32,39 %) a následne je to skupina UoZ s učňovským vzdelaním (25,35 %) – v roku sledovaného obdobia (rok 2013),
- počet obyvateľov poberajúcich dávky v hmotnej núdzi mal v sledovanom období kolísavú tendenciu, od roku 2016 klesajúcu.

Počet poberateľov peňažných príspevkov na kompenzáciu zvýšených výdavkov (podľa § 19 zákona NR SR č. 447/2008 Z. z. o peňažných príspevkoch na kompenzáciu ťažkého zdravotného postihnutia a o zmene a doplnení niektorých zákonov) mal od roku 2012 kolísajúcu tendenciu.

Podľa tohto paragrafu sú peňažnými príspevkami na kompenzáciu nasledovné:

- na osobnú asistenciu,
- na kúpu pomôcky,
- na výcvik používania pomôcky,
- na úpravu pomôcky,
- na opravu pomôcky,
- na kúpu zdvíhacieho zariadenia,
- na kúpu osobného motorového vozidla,
- na úpravu osobného motorového vozidla,
- na prepravu,
- na úpravu bytu,
- na úpravu rodinného domu,
- na úpravu garáže,
- na kompenzáciu zvýšených výdavkov,
- peňažný príspevok na opatrovanie.

Vo vývoji počtu fyzických osôb (tabuľka č. 9) poberajúcich príspevkov na opatrovanie (podľa § 19 zákona NR SR č. 447/2008 Z. z. o peňažných príspevkoch na kompenzáciu



Komunitný plán sociálnych služieb obce Vlčkovce na roky 2018 – 2025

ťažkého zdravotného postihnutia a o zmene a doplnení niektorých zákonov v znení neskorších predpisov) je možné vidieť pomerne rovnaký vývoj vo všetkých rokoch.

Vybrané aspekty občianskej vybavenosti a infraštruktúry

Občianska infraštruktúra v sebe zahŕňa školy a školské zariadenia, zariadenia sociálnych služieb, sociálnoprávnej ochrany a sociálnej kurately, zdravotnícke zariadenia, pamäťové a fondové inštitúcie, kultúrno-spoločenské a osvetové zariadenia, zariadenia poskytujúce záchranné služby. Štruktúra a vybavenosť jednotlivými zložkami občianskej infraštruktúry výraznou mierou ovplyvňuje kvalitu života v obci.

Veľkosť obce významne ovplyvňuje jej základnú charakteristiku, ako aj infraštruktúrnú vybavenosť obce. Malé a stredné obce sú často úzko napojené na blízke väčšie obce alebo mestá nie len dochádzkou za prácou, ale aj za základnou občianskou vybavenosťou.

Sociálna infraštruktúra

Obec, v prípade požiadavky, zabezpečuje pre svojich občanov v zmysle § 41 zákona č. 448/2008 Z. z. o sociálnych službách opatrovateľskú službu. V období rokov 2012 – 2017 však obec neobdržala takúto požiadavku zo strany občanov, preto poskytuje len asistenciu pri umiestňovaní občanov do príslušných sociálnych zariadení.

Najbližší domov dôchodcov sa nachádza v obci Križovany nad Dudváhom – Zariadenie pre seniorov Križovany nad Dudváhom.

Zdravotná infraštruktúra

V obci sa nachádza vlastné zdravotné stredisko, kde vykonáva obvodná lekárka ordináčne hodiny v utorok a štvrtky. Ostatné dni ordinuje v ambulancii Križovany nad Dudváhom. Ambulanciu detského a dorastového lekára môžu obyvatelia navštíviť v Trnave. Dvakrát mesačne vykonáva poradne v našej obci detská lekárka. V obci je denne k dispozícii ambulancia stomatológa. Ordinácie sú zriadené v priestoroch obce.

Školstvo

Základná škola s materskou školou vo Vlčkovciach je nepľnoorganizovaná základná škola poskytujúca primárne vzdelávanie (ISCED 1) v základnej škole a predprimárne vzdelávanie v materskej škole (ISCED 0). Škola sa nachádza v jednoposchodovej budove umiestnenej v strede obce v pomerne tichom a dobre situovanom prostredí. K 15. septembru 2017 evidovala 51 detí v MŠ a 44 detí ZŠ, t. j. 94 detí. V roku 2017 sa za pomoci OcÚ Vlčkovce zrenovovalo podkrovie školy v ktorom je umiestnená školská knižnica. Prišlo k prístavbe dvoch tried základnej školy, zrekonštruovali sa priestory školskej jedálne a kuchyne. Tieto priestory sú vybavené novým kuchynským zariadením. Za pomoci všetkých skvelých ľudí (OcÚ, ZŠ, MŠ, ŠJ, rodičia, 2% dane, sponzori) sú vybudované nové herne pre deti MŠ, nové koberce, PVC, nábytok, komplet nová zostava skríň.



ZŠ s MŠ Vlčkovce:

- má plne kvalifikovaných učiteľov s kvalitnou výchovno-vzdelávacou prácou,
 - uplatňuje inovačné vyučovacie metódy,
 - formuje morálne hodnoty žiakov,
 - má moderne zariadenú učebňu s prístupom na internet na vyučovanie informatiky,
 - zabezpečuje vyučovanie anglického jazyka od 1. ročníka,
 - má v každej triede interaktívnu tabuľu,
 - poskytuje krúžok podľa záujmu lektorov a rodičov detí,
 - má vlastnú školskú jedáleň priamo v budove školy,
 - má pre žiakov k dispozícii ŠKD s kvalifikovaným vychovávateľom,
 - má vzorne udržiavané okolie areálu školy,
 - organizuje výlety, exkurzie, výstavy výrobkov žiakov, návštevy divadelných predstavení,
 - pravidelne pripravuje Akadémiu ku Dňu matiek a Vianočnú akadémiu, program pre dôchodcov v obci,
 - oživuje ľudové zvyky a tradície (napr. Vianoce, Veľká noc...) prostredníctvom prierezových tém,
 - sa zaoberá protidrogovou prevenciou,
 - sa pravidelne zúčastňuje športovej olympiády škôl a iných súťaží,
 - organizuje dni otvorených dverí pre rodičov a širokú verejnosť,
 - má školské ihrisko a detské ihrisko,
 - má k dispozícii školskú knižnicu,
 - má školský vzdelávací program zameraný na environmentálnu a regionálnu výchovu,
 - sa pravidelne zapája do projektov:
- a) Vzdelávacie poukazy – projekt MŠVVaŠ SR,
 - b) Kultúrne poukazy – projekt MK SR,
 - c) Modernizácia vzdelávacieho procesu v ZŠ – projekt MŠVVaŠ SR (ÚPaIŠ),
 - d) Zbieraj baterky – ministerstvo životného prostredia,
 - e) Záložka do knihy spája slovenské školy,
 - f) Projekt Osmijanko,
 - g) Projekt Čítaj, daruj, zdieľaj,
 - h) Projekt Srdiečko,
 - i) Projekt Tri želania zlatej ryby a vodné víly,
 - k) Moderné vzdelávanie – digitálne vzdelávanie pre všeob.-vzdelávacie predmety – ÚIPŠ,
 - l) Elektronizácia vzdelávacieho systému regionálneho školstva – MPC Bratislava,
 - m) Aktivizujúce metódy vo výchove – MŠVVaŠ SR,
 - n) Digitálne učivo na dosah – MŠVVaŠ SR.



ZŠ s MŠ Vlčkovce spolupracuje s:

- Obecným úradom Vlčkovce
- Rodičovským združením pri ZŠ s MŠ Vlčkovce
- Radou školy pri ZŠ s MŠ Vlčkovce
- CPPP a P Trnava
- ČŠPP Trnava
- SCŠPP Dolný Smokovec
- ČŠPP Modrý Maják Sereď

Všetky informácie sú dostupné na internete: www.zssmsvlckovce.edupage.org

Kultúrna infraštruktúra

Strediskom kultúrnej infraštruktúry v obci je kultúrny dom, ktorý disponuje javiskom, sedením, kuchynkou a zasadačkou. V roku 2008 bol zrekonštruovaný a v roku 2013 bola vybudovaná nová kuchynka. Budovu kultúrneho domu využíva predovšetkým obec na všetky verejné akcie, miestne spoločenské organizácie a občania na vlastné slávnostné, ako aj smútočné akcie. Samostatnou infraštruktúrnou súčasťou kultúrneho domu je objekt „Klubové priestory“, kde je využitie najmä pri organizovaní menších akcií s počtom účastníkov do 40. Tieto priestory sú využívané najmä miestnymi organizáciami a občanmi.

Obecná knižnica

Počas svojej existencie sa knižnica niekoľkokrát sťahovala. V súčasnosti je umiestnená v budove bytového domu č. 68 vo vlastníctve obce a tvoria ju dve miestnosti. Knižnica je vybavená knižničným nábytkom. Má vybudované knižničné katalógy, ktoré sústavne dopĺňa s narastajúcim knižničným fondom. Okrem literatúry pre deti, mládež, dospelých (náučná a beletria) sú v knižnici i diela encyklopedické a kroniky. Tieto knižničné jednotky slúžia iba na prezenčné vypožičanie. V knižnici sa nachádza 4 962 kníh a publikácií a má 48 stálych členov.

Kultúrne podujatia

Obec Vlčkovce samostatne resp. v spolupráci s miestnymi organizáciami v súčasnosti zabezpečuje rôzne kultúrno-spoločenské akcie pre obyvateľov, ktoré sa organizujú najmä v priestoroch kultúrneho domu resp. v športovom areáli.

V oblasti kultúry a spoločenského života sa konajú v obci počas roka viaceré podujatia:

- Pochovávanie basy,
- Vlčkovská klobása,
- Degustácia vín,
- Veľkonočné trhy,



- Stavanie mája,
- Deň matiek,
- Deň detí,
- Vlčkovský guláš,
- Turnaj starých pánov,
- Výstava ovocia, zeleniny a kvetov,
- Hody,
- Hodový zápas starých pánov,
- Šarkaniáda
- Mesiac úcty k starším,
- Mikuláš,
- Vianočné posedenie dôchodcov,
- Vianočné trhy.

Spoločenské organizácie a združenia

- Spevácka skupina Vlčkovanka, ktorá vznikla v auguste v roku 1984 a aktívne sa zúčastňuje pri zabezpečovaní programu počas jednotlivých obecných akcií,
- Telovýchovná jednota Družstevník Vlčkovce, MUŽI, DORAST a ŽIACI spoločne s Križovanmi nad Dudváhom,
- Klub dôchodcov Vlčkovce,
- ZO SZZP Vlčkovce,
- Poľovnícke združenie Vlčkovce – Opoj,
- ZO CHPH Opoj- Vlčkovce
- Združenie záhradkárov a vinohradníkov Vlčkovce
- V roku 2017 bola obnovená činnosť DHZO Vlčkovce.

2.2 Cieľové skupiny príjemcov sociálnych služieb v obci

Z hľadiska druhu sociálnej situácie, v ktorej sa občan nachádza na základe súboru spoločne sa prejavujúcich znakov a situácií, ktoré podmieňujú formy potrebných sociálnych služieb možno cieľové skupiny rozdeliť na tri skupiny:

- *občania, ktorí si vyžadujú limitovanú sociálnu podporu* (mládež končiaca povinné vzdelávanie, občania so zmenenou pracovnou schopnosťou, mladé rodiny, neúplné rodiny, mnohopočetné rodiny, niektoré skupiny seniorov),
- *občania, ktorí si vyžadujú intenzívnu a úplnú sociálnu podporu* (mládež s problémovým správaním s tendenciou k sociálno-patologickým prejavom, spoločensky neprispôsobiví občania – svojim životným štýlom, bezdomovci, občania prepustení z výkonu trestu odňatia slobody alebo ústavu na výkon väzby),
- *občania, ktorí si vyžadujú úplnú sociálnu podporu* (dlhodobo nezamestnaní, občania s ťažkým zdravotným postihnutím, sociálne osamelí a sociálne odkázaní občania -



seniori, slobodné a opustené matky, týrané ženy a deti, deti a mládež po ukončení ústavnej starostlivosti).

2.2.1 Identifikácia cieľových skupín, zdôvodnenie ich výberu a početnosť

Vychádzajúc zo sociálno-demografickej analýzy a vo vzťahu k potrebám občanov obce je cieľom komunitného plánovania nastaviť ponuku sociálnych služieb a sociálnej pomoci tak, aby rešpektovala miestne podmienky a potreby občanov žijúcich v obci.

Na základe vyššie uvedeného boli vyšpecifikované tri cieľové skupiny občanov obce:

▪ **seniori a občania s ťažkým zdravotným postihnutím**

Zdôvodnenie výberu:

Cieľovú skupinu tvoria seniori ako skupina obyvateľov, ktorí dosiahli dôchodkový vek a ocitli sa v situácii vyžadujúcej podporu komunity, v prípade ak nemôžu získať pomoc rodiny. Odkázanosť na podporu je závislá na individuálnom zdravotnom stave, sociálnych kontaktoch a vitalite jednotlivcov. Občanov s ťažkým zdravotným postihnutím možno rozdeliť charakteru postihnutia do piatich základných kategórií. Jedná sa o mentálne a psychické postihnutia, zmyslové postihnutia, postihnutia pohybového aparátu, kombinované postihnutia. Seniori a občania s ťažkým zdravotným postihnutím sa zároveň chápu ako členovia cieľovej skupiny z hľadiska predchádzania sociálnemu vylúčeniu zo života miestnej komunity.

Pojmy staroba a starnutie:

- starnutie je proces, ktorého výsledkom je rôzny stupeň staroby,
- staroba je konečná etapa procesu starnutia, je to obdobie na konci prirodzeného vývojového procesu každého človeka.

Jedným z najdôležitejších charakteristík starnutia a staroby je vek, pričom sa dnes vo väčšine krajín používa periodizácia ľudského veku navrhnutá Svetovou zdravotníckou organizáciou (World Health Organization - WHO), podľa ktorej možno život človeka rozdeliť na vekové kategórie trvajúce pätnásť rokov. V rámci nej rozlišujeme tieto obdobia staroby:

- 60 – 74 rokov – včasná staroba, vyšší vek, mladá staroba,
- 75 – 89 rokov – vlastná staroba, pravá staroba,
- sénium 90 rokov a viac – dlhovekosť.

Aj napriek vyšpecifikovaniu vyššie spomínaných charakteristík skupina seniorov netvorí homogénnu skupinu. Rozdiely sú dané vekom, zdravotným stavom a podmienkami v akých prežili svoj život. Svetová zdravotnícka organizácia vymedzila niekoľko skupín rizikových jedincov:



Komunitný plán sociálnych služieb obce Vlčkovce na roky 2018 – 2025

- veľmi staré osoby nad 80 rokov – väčšina z nich vyžaduje intenzívnu zdravotnú starostlivosť,
- osamelo žijúci seniori – jednočlenné domácnosti,
- staré ženy, najmä osamelé a slobodné (priestorovo, emocionálne bez kontaktov),
- ľudia umiestnení v ústavných zariadeniach,
- izolovaní starí občania,
- bezdetní,
- ľudia so závažnými chorobami,
- páry, kde jeden z partnerov (v niektorých prípadoch obaja) je vážne zdravotne postihnutý,
- seniori v hmotnej núdzi z dôvodu nízkeho príjmu.

Podľa Svetovej zdravotníckej organizácie je zdravotné postihnutie čiastočným alebo úplným obmedzením schopnosti vykonávať niektorú činnosť, či viacero činností. Je spôsobená poruchou alebo disfunkciou orgánu.

Pojem postihnutie zahŕňa fyzickú, mentálnu alebo zmyslovú poruchu, ktorá môže mať prechodný alebo trvalý charakter. Zdravotné postihnutie je významnou okolnosťou, ktorá ovplyvňuje život jedinca a kladie na neho i na jeho okolie značné nároky. Zdravotné postihnutie so sebou vedľa zdravotných a duševných problémov prináša častokrát i sociálny hendikep, pretože bráni vykonávať niektoré aktivity, čo môže viesť až k sociálnemu vylúčeniu. Zdravotne postihnutí sú preto skupinou osôb so špecifickými potrebami.

Podľa charakteru postihnutia rozdeľujeme občanov so zdravotným postihnutím do piatich základných kategórií: mentálne a psychické postihnutia, zmyslové postihnutia (zraku, sluchu a reči), postihnutia pohybového aparátu, kombinované postihnutia, ostatné postihnutia (mnohé majú charakter chronických, tzv. civilizačných ochorení).

Profil cieľovej skupiny v obci Vlčkovce

Početnosť cieľovej skupiny	<p>Celkový podiel podproduktívnej zložky obyvateľstva je 19,86 %, čo predstavuje 268 osôb (údaj z roku 2017).</p> <p>Zastúpenie senior v jednotlivých päťročných vekových skupinách je nasledovný (údaj z roku 2017):</p> <ul style="list-style-type: none">• 60 – 65 rokov: 6,67 %• 66 – 70 rokov: 4,89 %• 71 – 75 rokov: 4,29 %• 76 – 80 rokov: 2,81 %• 81 – 85 rokov: 1,18 %• 86 – 90 rokov: 0,66 %• 91 – 95 rokov: 0,14 %• 96 a viac rokov: 0 % <p>Z daných údajov vyplýva, že zastúpenie seniorov obce podľa období staroby Svetovej zdravotníckej organizácie je nasledovné:</p> <ul style="list-style-type: none">• včasná staroba, vyšší vek, mladá staroba: 15,85 %
-----------------------------------	---



Komunitný plán sociálnych služieb obce Vlčkovce na roky 2018 – 2025

	<ul style="list-style-type: none">• vlastná staroba, pravá staroba: 3,99 %• sénium 90 rokov a viac – dlhovekosť: 0,14 % <p>Presný počet osôb s ťažkým zdravotným postihnutím nie je možné zistiť, nakoľko sa nesleduje. Dostupné sú však údaje o počte držiteľov preukazu ŤZP. Ich počet bol v roku 2017 spolu 47, z toho, 19 – 60 rokov: 22, nad 60 rokov: 25.</p> <p>Počet poberateľov peňažných príspevkov na kompenzáciu zvýšených výdavkov (§ 19 zákona č. 447/2008 o peňažných príspevkoch na kompenzáciu ťažkého zdravotného postihnutia a o zmene a doplnení niektorých zákonov):</p> <p>rok 2012: 48 rok 2013: 52 rok 2014: 54 rok 2015: 61 rok 2016: 53 rok 2017: 48</p> <p>počet fyzických osôb poberajúcich príspevkov na opatrovanie (§ 19 zákona č. 447/2008 o peňažných príspevkoch na kompenzáciu ťažkého zdravotného postihnutia):</p> <p>rok 2012: 16 rok 2013: 15 rok 2014: 14 rok 2015: 14 rok 2016: 13 rok 2017: 12</p>
Súčasnú poskytované služby pre cieľovú skupinu	<ul style="list-style-type: none">• opatrovateľská služba v zmysle zákona č. 448/2008 Z. z. o sociálnych službách,• možné stravovanie pre seniorov zabezpečené obcou v školskej jedálni,• poskytnutie jednorazovej sociálnej výpomoci v prípade potreby na preklopenie zlej životnej situácie na základe žiadosti• odstraňovanie bariér v obci – obecné budovy, chodník, komunikácie
Potreby rozvoja služieb pre cieľovú skupinu	<ul style="list-style-type: none">• rozvoj terénnych sociálnych služieb s cieľom zotrvania seniorov v prirodzenom prostredí domácnosti,• vlastné organizovanie sa seniorov prostredníctvom miestnej seniorskej organizácie – klubu dôchodcov,• rozvoj súčasných a ďalších aktivít pre seniorov v oblasti kultúrneho vyžitia a trávenia voľného času,• rozvoj aktivít v oblasti podpory zdravia,• podpora aktivít zameraných na medzigeneračnú solidaritu - spoločné aktivity seniorov a mládeže,• aktivity v oblasti prevencie kriminality a bezpečného správania sa seniorov v cestnej premávke



Faktory ovplyvňujúce danú cieľovú skupinu:

- podľa kategórie postihnutia rozdielne dopady a sociálne následky a tým potreba špecifickej formy pomoci pri ich uspokojovaní,
 - zhoršujúci sa zdravotný stav a rast miery chorobnosti seniorov (počnúc zhoršenou pohyblivosťou, väčšou únavou až po vážne zdravotné problémy a invaliditu) a tým zvyšujúca sa závislosť na sociálnej pomoci,
 - menšie ekonomické a finančné možnosti,
 - úbytok sociálnych kontaktov spôsobené aj dvoma vyššie uvedenými dôvodmi.
- **rodiny, sociálne ohrozené deti a mládež**

Zdôvodnenie výberu:

Cieľovú skupinu rodín tvoria predovšetkým matky s maloletými deťmi, viacdtné rodiny a mladé rodiny, neúplné rodiny, matky a ženy, ktoré sú obeťami domáceho násillia. Všetky tieto skupiny obyvateľstva vyžadujú určitú formu pomoci a poskytnutia sociálnych služieb. Cieľovú skupinu mládeže možno vnímať v dvoch rôznych rovinách:

- deti a mládež ako najcitlivejšia sociálna skupina, ktorej vývin a budúcnosť je vo veľkej miere ovplyvňovaná sociálnymi problémami a zmenami v spoločnosti. Právny poriadok Slovenskej republiky pozná pojmy dieťa, maloletý a mladistvý. S prihliadnutím na tradície demografickej štatistiky na Slovensku, ale aj štandardne štatistické zisťovania OSN a UNESCO sa aj na Slovensku definuje mládež ako veková skupina od 15 do 26 rokov,
- skupina osôb, ktorá sa nachádza v krízovej alebo nepriaznivej sociálnej situácii, pre ktorú je potrebné nastaviť súbor opatrení na odstránenie, zmiernenie a zamedzenie prehlbovania alebo opakovania porúch psychického vývinu, fyzického vývinu a sociálneho vývinu a je potrebné poskytnúť pomoc v závislosti od závažnosti poruchy a situácie, v ktorej sa jednotlivé ohrozené deti, mládež a mladí dospelí nachádzajú. Do tejto kategórie spadajú deti žijúce v nevyhovujúcom rodinnom prostredí (zanedbávané deti a mládež zo strany rodičov – nedostatočná úroveň záujmu a starostlivosti o výchovu, zabezpečovanie základných životných potrieb a pod.), deti zo sociálne slabších rodín, deti ohrozené syndrómom CAN (týrané, zneužívané a zanedbávané deti), deti a mládež s poruchami správania a s tendenciami k asociálnemu správaniu, deti s problémom záškoláctva, „mladí dospelí“ po ukončení ústavnej starostlivosti.

Profil cieľovej skupiny v obci Vlčkovce

Početnosť cieľovej skupiny	<ul style="list-style-type: none">• skupinu detí a mládeže do 15 rokov tvorí v obci približne 15,06 %.• presné údaje o počte matiek s maloletými deťmi, viacdtných rodín, mladých rodín, neúplných rodín, matiek a žien, ktoré sú obeťami domáceho násillia, ohrozených detí a mladistvých sa štatisticky a cielene nezisťujú.
Súčasnú poskytované	<ul style="list-style-type: none">• výchovno-vzdelávacia činnosť (základná a materská škola v obci),



Komunitný plán sociálnych služieb obce Vlčkovce na roky 2018 – 2025

služby pre cieľovú skupinu	<ul style="list-style-type: none">• výkon sociálno-právnej ochrany a sociálnej kurately pre cieľovú skupinu ÚPSVR v Trnave prostredníctvom oddelenia sociálnoprávnej ochrany detí a sociálnej kurately,• referát poradensko-psychologických služieb ÚPSVR v Trnave ako špecializované pracovisko ÚPSVR Trnava ponúka prostredníctvom svojich zamestnancov odbornú pomoc klientom na dobrovoľnej báze alebo na odporúčanie odboru sociálnych vecí a rodiny, súdu alebo lekára,• voľnočasové aktivity a objekty, ktoré sú k dispozícii v obci
Potreby rozvoja služieb pre cieľovú skupinu	<ul style="list-style-type: none">• podpora preventívnych aktivít a poradenstva zameraných na elimináciu rizikových a nežiaducich javov (prevencia záškoláctva, šikanovania, delikvencie, zvýšeného násillia, bezpečného používania internetu, prevencie drogových závislostí a pod.), s osobitným zreteľom na ochranu a podporu detí a mládeže zo sociálne slabých rodín,• podpora aktivít zmysluplného trávenia voľného času a podpory zdravého životného štýlu s cieľom predchádzania rizikovým a nežiaducim javom,• rozvoj voľnočasovej infraštruktúry,• rozvoj spolupráce so subjektmi (štátne, občianske združenia a neziskové organizácie) poskytujúcimi sociálne, právne, psychologické a ostatné poradenstvo cieľovej skupine,• podpora medzigeneračnej solidarity (spoločné aktivity seniorov a mládeže) a komunitného dobrovoľníctva,• podpora vlastného „organizovania sa“ mládeže a zapájania sa do verejného života

Faktory ovplyvňujúce cieľovú skupinu:

- vývin a budúcnosť detí a mládeže je vo veľkej miere ovplyvňovaná sociálnymi problémami a zmenami v spoločnosti,
- vplyv krízovej alebo nepriaznivej situácie v rodinne na deti a mládež, ktoré vyvolávajú poruchy psychického vývinu, fyzického vývinu a sociálneho vývinu.

▪ **Občania so sociálnymi a spoločenskými problémami ohrozené sociálnym vylúčením**

Zdôvodnenie výberu:

Cieľovú skupinu tvoria osoby s rôznymi sociálnymi problémami (prípadne ich kombinácie), ktoré sú spôsobené nedostatočnou mierou a možnosťou uspokojovania základných životných potrieb ako následok ich sociálnej situácie, v ktorej sa z rôznych (subjektívnych aj objektívnych) ocitli a ktorá spôsobuje ich sociálne vylúčenie.

Ide o vnútorne štruktúrovanú skupinu osôb:

- osoby vracajúce sa z výkonu trestu odňatia slobody,
- osoby, proti ktorým je vedené trestné stíhanie,
- osoby ohrozené trestnou činnosťou,
- osoby, ktorých spôsob života a životné návyky vedú ku konfliktu so spoločnosťou,
- osoby bez prístrešia,



Komunitný plán sociálnych služieb obce Vlčkovce na roky 2018 – 2025

- obeť násilia a trestných činov,
- osoby závislé na alkohole, či iných návykových toxikomániách a závislostiach,
- osoby žijúce v sociálne vylúčených rómskych lokalitách,
- osoby plnoleté po ukončení ústavnej výchovy,
- osoby žijúce v náhradnej rodine,
- osoby ovplyvnené okamžitou alebo dlhodobou krízovou situáciou,
- osoby s problémom adaptácie,
- dlhodobo nezamestnaní,
- etnické menšiny.

Profil cieľovej skupiny v obci Vlčkovce

Početnosť cieľovej skupiny	<ul style="list-style-type: none">• dostupné sú iba údaje o počet evidovaných UoZ z ÚPSVR v Trnave, ktorých počet bol k 31.12.2017: 14, z toho bolo 7 nezamestnaných nad 12 mesiacov. <p><i>Poznámka: tento údaj nezahŕňa celkový počet nezamestnaných z dôvodu chýbajúcich údajov o dobrovoľne nezamestnaných. Skrytú nezamestnanosť, t.j. nezamestnanosť ľudí, ktorí nie sú evidovaní ako uchádzači o zamestnanie alebo boli z evidencie z rôznych dôvodov vyradení.</i></p> <ul style="list-style-type: none">• početnosť ďalších príslušníkov cieľovej skupiny sa podľa ďalšej kategorizácie osobitne nesleduje
Súčasný poskytované služby pre cieľovú skupinu	<ul style="list-style-type: none">• základné sociálne poradenstvo zamestnancami obecného úradu
Potreby rozvoja služieb pre cieľovú skupinu	<ul style="list-style-type: none">• využitie aktuálnej formy pomoci a zamestnávania dlhodobo nezamestnaných osôb,• rozvoj terénnej sociálnej práce a poradenstva na prekonanie nepriaznivej sociálnej/životnej situácie cieľovej skupiny,• udržanie pracovných návykov u dlhodobo nezamestnaných

Faktory ovplyvňujúce cieľovú skupinu:

- zlá sociálna situácia a v dôsledku nej vznikajúce sociálne problémy (prípadne ich kombinácie), ktoré sú spôsobené nedostatočnou mierou a možnosťou uspokojovania základných životných potrieb,
- sociálne vylúčenie členov cieľovej skupiny.

2.3 SWOT analýza

Jedným z podkladov pre spracovanie cieľov a opatrení rozvoja sociálnych služieb obce na roky 2018 – 2025 je SWOT analýza, ktorá hodnotí silné stránky, slabé stránky, príležitosti a ohrozenia v obci.



Komunitný plán sociálnych služieb obce Vlčkovce na roky 2018 – 2025

Silné stránky

- záujem manažmentu obce o rozvoj sociálnej oblasti a riešenia problémov cieľových skupín ohrozených sociálnym vylúčením,
- organizovanie kultúrno-spoločenských aktivít pre všetky cieľové skupiny,
- široká škála kultúrno-spoločenských aktivít v obci,
- geografická poloha obce z hľadiska dostupnosti základných sociálnych služieb v okolí obce, blízkosť krajského mesta Trnava,
- členstvo v ZMOS, ZMOJE región Jaslovské Bohunice, Regiún Dudváh, Mikroregion 11 Plus, MAS 11 Plus
- nárast počtu obyvateľov obce v posledných rokoch,
- existencia ordinácie obvodnej lekárky a ordinácie stomatológa.

Slabé stránky

- neexistencia lekárne v obci,
- absencia vlastných finančných zdrojov na rozvoj sociálnych služieb v obci,
- neexistencia terénnych a ambulantných sociálnych služieb v obci,
- nižšia miera poradenstva a preventívnych aktivít pre všetky cieľové skupiny,
- nižšia miera využívania miestnych komunikačných nástrojov na informovanie cieľových skupín o poskytovaných sociálnych službách a o dianí v sociálnej sfére.

Príležitosti

- rozširovanie spolupráce samosprávy a poskytovateľov sociálnych služieb,
- rozvoj dobrovoľníctva v obci s cieľom pomoci cieľovým skupinám,
- využitie malých grantových výziev na rozvoj voľnočasovej infraštruktúry a kultúrno-spoločenských podujatí so spoluúčasťou obce,
- získanie mimorozpočtových zdrojov (ŠR, štrukturálne fondy EÚ, atď.) na rozvoj sociálnych služieb,
- využitie inštitútu partnerstva pri poskytovaní sociálnych služieb, ktoré definuje aj zákon NR SR č. 448/2008 Z. z. o sociálnych službách v § 4 za účelom realizácie projektov a programov na predchádzanie vzniku alebo zmiernenie nepriaznivých sociálnych situácií fyzických osôb alebo na riešenie týchto situácií,
- využitie členstva v združeníach na rozvoj sociálnych služieb, preventívnych aktivít, kultúrnych a voľnočasových aktivít pre cieľové skupiny komunitného plánu,
- zvýšenie činnosti a spolupráce obce s jednotlivými miestnymi, spoločenskými a záujmovými organizáciami na voľnočasových aktivitách.

Ohrozenia

- absencia vlastných zdrojov na rozvoj v oblasti sociálnych služieb,
- nárast miery obyvateľov odkázaných na sociálne služby, najmä vplyvom pretrvávajúcej hospodárskej krízy,
- veľký nezáujem obyvateľstva o veci verejné a nezáujem o poskytované sociálne služby a plánované aktivity obce v sociálnej oblasti, nezáujem jednotlivcov o riešenie svojich problémov.



3. Strategická časť

Strategická časť komunitného plánu vychádza z údajov uvedených v analytickej časti dokumentu a z aktuálnych stratégií, ktoré ovplyvňujú danú problematiku.

Strategické plánovanie je kľúčom pre identifikovanie súčasných a budúcich výziev a možností, určenie smeru rozvoja sociálnych služieb a zosúladenie dostupných prostriedkov. Efektívne strategické plánovanie začína víziou a strategickými cieľmi, ktoré napomáhajú rozvoju danej oblasti.

Vzhľadom na veľkosť obce Vlčkovce musíme úzko spolupracovať najmä so svojim okolím. Obec nemôže presadzovať individuálny prístup k regionálnemu rozvoju, ale musí dôkladne analyzovať svoje prostredie a plánovať svoj rozvoj v súlade s obmedzeniami a možnosťami okolia. Obec nevie poskytovať svojim obyvateľom všetky služby verejného charakteru, pretože by to mohlo byť pre malý počet obyvateľov neekonomické a tieto služby by nedosahovali požadovanú kvalitu. Obec sa musí preto orientovať na služby obyvateľstvu, ktoré sú v obci vykonávané lepšie a výhodnejšie ako v okolitých sídelných centrách (blízke mesto, väčšia obec). Stále však ostáva priestor pre stanovenie vlastných priorít a hľadanie nástrojov na ich naplnenie.

Taktiež nie je možné v rámci jedného cyklu komunitného plánovania sociálnych služieb riešiť všetky problémy všetkých užívateľov sociálnych služieb, bez toho aby bola ohrozená jeho efektivita. Z toho dôvodu je potrebné zúženie problémov, na ktoré sa bude komunitný plán zameriavať.

Vízia obce Vlčkovce v oblasti sociálnych služieb

Obec Vlčkovce – obec dbajúca na rozvoj sociálnych služieb, prevenciu a predchádzanie negatívnym javom a sociálnemu vylúčeniu ohrozených skupín obyvateľstva.

Dosiahnutie želaných výsledkov bude možné za správnej a efektívnej koordinácie opatrení a aktivít, na ktorých sa budú podieľať tak subjekty obce, poskytovatelia sociálnych služieb, ako aj samotní príjemcovia týchto služieb s cieľom zabezpečenia vyváženého a trvalo udržateľného sociálneho rozvoja obce. Dôležitým faktorom úspechu je financovanie daných aktivít využívajúc pri tom všetky dostupné zdroje (miestne, národné, regionálne, súkromné, ako aj štrukturálne fondy EÚ).

3.1 Strategické ciele komunitného plánu

Program hospodárskeho a sociálneho rozvoja obce je základným strategickým a plánovacím dokumentom usmerňujúcim rozvoj obce. Komunitný plán ako strednodobý rozvojový dokument rešpektuje globálny cieľ, strategický cieľ a priority obce naformulované v PHSR na roky 20015– 2022.



Komunitný plán sociálnych služieb obce Vlčkovce na roky 2018 – 2025

Program hospodárskeho a sociálneho rozvoja obce Vlčkovce

Globálny cieľ	<ul style="list-style-type: none">• podporiť vyvážený rozvoj v obci prostredníctvom postupného zvyšovania jej konkurencieschopnosti
Strategický cieľ	<ul style="list-style-type: none">• vytvorenie vhodného sociálne – trhového a trvalo udržateľného prostredia, ktoré bude podporovať vlastné úsilie a výkony obyvateľov pri tvorbe pracovných príležitostí, bude založené na akceptácii vlastníckych práv jednotlivcov a povedie jednotlivcov k dobrovoľnej zodpovednosti o sociálne slabších a o životné prostredie
Prioritné oblasti	<ul style="list-style-type: none">• podpora trvalo udržateľného rozvoja,• ochrana životného prostredia,• investície do občianskej infraštruktúry,• rozvoj občianskej spoločnosti,• podpora rozvoja služieb pre obyvateľov

Vo vzťahu k PHSR na nasledujúce obdobie by mal byť komunitný plán východiskom v oblasti rozvoja sociálnych služieb.

Stratégia komunitného plánu sociálnych služieb obec Vlčkovce je založená na troch úrovniach a to na stanovení:

- globálneho cieľa,
- strategických cieľov,
- opatrení.

Globálny cieľ Komunitného plánu obce Vlčkovce:

Zabezpečenie vyvážených sociálnych služieb podľa potrieb obyvateľov obce, predchádzanie sociálnej exklúzii rizikových skupín obyvateľstva a rozvoj komunitného života.

S cieľom dosiahnutia globálneho cieľa sú formulované konkrétne strategické ciele a opatrenia, ktoré sa budú v období rokov 2018 – 2025 pravidelne monitorovať a vyhodnocovať. Pri ich realizácii je dôležitá ich správna koordinácia a spoluúčasť subjektov obce, poskytovateľov sociálnych služieb, ako aj samotných príjemcov týchto služieb.

Prehľad strategických cieľov podľa jednotlivých cieľových skupín

Seniori a osoby s ťažkým zdravotným postihnutím	<ol style="list-style-type: none">1. rozvoj terénnych sociálnych služieb,2. zlepšenie bezbariérovosti v obci,3. preventívne opatrenia v oblasti prevencie kriminality a bezpečného správania sa v cestnej premávke,4. podpora medzigeneračnej solidarity
Rodina, deti a mládež	<ol style="list-style-type: none">1. prevencia sociálno-patologickým javom,2. podpora voľnočasových aktivít cieľovej skupiny



Osoby ohrozené sociálnym vylúčením	<ol style="list-style-type: none">1. pomoc dlhodobo nezamestnaným osobám,2. dlhové poradenstvo pre osoby ohrozené chudobou a sociálnym vylúčením
Spoločné ciele	<ol style="list-style-type: none">1. zvýšenie informovanosti verejnosti o poskytovaných sociálnych službách v obci a v okolí,2. zistenie početnosti niektorých cieľových skupín,3. výkon terénnej sociálnej práce v obci,4. rozvoj dobrovoľníctva v obci

3.2 Strategické ciele pre cieľovú skupinu Seniori a osoby s ťažkým zdravotným postihnutím

1. Rozvoj terénnych sociálnych služieb

V súlade s požiadavkami je nutné udržať existujúce služby a rozšíriť tie sociálne služby, ktoré v obci absentujú. Ide o terénne sociálne služby, ktoré zabezpečujú zotrvanie obyvateľov v ich domácom prostredí, kde sú zvyknutí a kde sa cítia v bezpečí a kde majú vytvorené sociálne väzby.

Opatrenie 1.1: Zabezpečenie terénnych sociálnych služieb podľa potrieb cieľovej skupiny

Popis opatrenia:

- analýza potrieb cieľových skupín v oblasti potreby sociálnych služieb,
- analýza možnosti financovania terénnych sociálnych služieb,
- zabezpečenie terénnych sociálnych služieb.

Predpokladané dopady opatrenia:

- zotrvanie obyvateľov odkázaných na sociálne služby v ich prirodzenom prostredí,
- zabezpečenie sociálnych služieb podľa potrieb obyvateľstva.

2. Zlepšenie bezbariérovosti v obci

Tak ako v mestách v rôznych inštitúciách je potrebné zabezpečiť aj v obci bezbariérový prístup do verejných budov, inštitúcií a ďalších objektov ale taktiež chodníkov a komunikácií najmä odstraňovanie nerovností a výtlkov.

Opatrenie 2.1: Zabezpečenie bezbariérového prístupu do verejných objektov v obci

Popis opatrenia:



- analýza stavu bezbariérových vstupov do verejných objektov, chodníkov a komunikácií,
- zabezpečenie bezbariérového vstupu alebo alternatívneho vstupu do verejných budov,
- odstraňovanie nerovností, výtlkov a prechodov medzi chodníkmi a komunikáciou.

Predpokladané dopady opatrenia:

- uľahčenie samostatného a bezpečného pohybu a vstupu do verejných objektov v obci po chodníkoch a miestnych komunikáciách.

3. Preventívne opatrenia v oblasti prevencie kriminality a bezpečného správania sa v cestnej premávke

V súčasnej dobe sa obeťami kriminality stávajú členovia prvej cieľovej skupiny z dôvodu ich väčšej zraniteľnosti. Obchodníci s nekalými praktikami si taktiež vyberajú práve ľudí, ktorí majú menšiu znalosť zákonov a sú dôverčiví. Z toho dôvodu je potrebné vytvárať aktivity, ktorými sa zvýši povedomie týchto občanov v oblasti vyhýbania sa nekalým obchodným praktikám. Taktiež je potrebné posilniť ich povedomie o bezpečnom správaní sa v cestnej premávke.

Opatrenie 3.1: Organizovanie preventívnych informačných a vzdelávacích aktivít

Popis opatrenia:

- zabezpečenie vzdelávacích aktivít pre cieľovú skupinu,
- zabezpečenie prednášajúcich,
- zabezpečenie papierových výstupov (letáky, brožúry) zo vzdelávacích aktivít,
- analýza ďalších oblastí, do ktorých by mohlo byť vzdelávanie do budúcnosti zamerané.

Predpokladané dopady opatrenia:

- zvýšenie bezpečnosti cieľovej skupiny,
- zníženie kriminality v obci, ktorej obeťami sú príslušníci cieľovej skupiny.

4. Podpora medzigeneračnej solidarity

K aktívnejšiemu kreovaniu života seniorov významnou mierou prispieva umenie a kultúra, ktoré otvárajú priestor tvorivosti a zmysluplnému tráveniu voľného času. Zviditeľnenie problematiky aktívneho starnutia a zapojenie mladších generácií do podpory aktívneho starnutia napomôže tolerancii a scitlivovaniu voči fenoménu staroby a pomôže tiež vytvoriť súdržnú a na generačnej solidarite fungujúcu spoločnosť bez chudobou ohrozených a osamelých ľudských jedincov.



Opatrenie 4.1: Organizovanie spoločných aktivít seniorov a mládeže

Popis opatrenia:

- zabezpečenie pracovnej skupiny pozostávajúcej zo zástupcov obce, seniorov a mládeže,
- analýza možností organizovania aktivít zameraných na medzigeneračnú solidaritu,
- realizácia aktivít v spolupráci s relevantnými zainteresovanými stranami,
- spolupráca medzi klubom dôchodcov a ZO SZPP ako aj s ostatnými organizáciami a ZŠ MŠ Vlčkovce.

Predpokladané dopady opatrenia:

- podpora medzigeneračnej solidarity,
- vzájomné spoznávanie mladej a staršej generácie a posilnenie väzieb medzi nimi,
- zvýšenie úcty mladej generácie voči seniorom,
- zvýšenie miery dobrovoľníctva v obci.

3.3 Strategické ciele pre cieľovú skupinu Rodiny, deti a mládež

1. Prevencia sociálno-patologickým javom

Negatívne javy predovšetkým u mládeže sa objavujú v súčasnosti čoraz častejšie. Ich riešenie je už retroaktívnou činnosťou príslušných orgánov, inštitúcií a predovšetkým rodičov. Dôležité je preto vytvárať aktivity na predchádzanie týmto javom, t. j. posilnenie prevencie.

Opatrenie 1.1: Rozvoj sociálno-preventívnych programov pre deti a mládež

Popis opatrenia:

- analýza uskutočňovaných aktivít v oblasti prevencie sociálno-patologických javov,
- zvyšovanie užšej spolupráce so základnou školou v obci,
- navrhnutie plánu a smerovania budúcich preventívnych aktivít,
- nadviazanie spolupráce s relevantnými zainteresovanými stranami (polícia, ÚPSVR, organizácie verejného sektora uskutočňujúce preventívne aktivity).

Predpokladané dopady opatrenia:

- zníženie sociálno-patologických javov u detí a mládeže,
- zvýšenie informovanosti v oblasti sociálno-patologických javov,
- včasné podchytenie vznikajúcich problémov a predchádzanie krízovým situáciám.

2. Podpora voľnočasových aktivít cieľovej skupiny

V súčasnej dobe rozmáhajúceho sa virtuálneho trávenia voľného času je potrebné vytvárať podmienky k aktívne trávenie voľného času mládeže a tak isto rodinám a matkám s



deťmi. Práve podpora takýchto aktivít napomôže zníženiu negatívnych javov, zvyšovaniu súdržnosti spoločnosti a prevencii sociálnej izolácie.

Opatrenie 2.1: Podpora aktivít mládeže v obci

Popis opatrenia:

- zistenie potrieb mládeže na rozvoj aktivít pre ňu,
- vytvorenie platformy na stretávanie sa mládeže (združenie, klub alebo pod.),
- zabezpečenie priestorov pre aktivity mládeže.

Predpokladané dopady opatrenia:

- zabezpečenie možnosti mládeže na vlastné organizovanie sa,
- zvyšovanie súdržnosti mládeže v obci,
- aktívne trávenie voľného času,
- vzájomné spoznávanie a posilnenie väzieb medzi mládežou,
- zníženie výskytu sociálno-patologických javov a kriminality.

Opatrenie 2.2: Podpora aktivít pre rodiny

Popis opatrenia:

- zistenie potrieb rodín (predovšetkým matiek s deťmi, osamelých rodičov) v oblasti rozvoja aktivít a infraštruktúry pre nich,
- realizácia aktivít pre rodiny.

Predpokladané dopady opatrenia:

- rozšírenie možností stretávania sa a trávenia voľného času pre rodiny,
- zlepšenie spoločenského života rodín v obci.

Opatrenie 2.3: Rozvoj športovej, voľnočasovej a záujmovej infraštruktúry v obci

Popis opatrenia:

- analýza súčasného stavu športovej, voľnočasovej a záujmovej infraštruktúry v obci,
- zistenie potrieb cieľovej skupiny v oblasti rozvoja infraštruktúry v obci,
- realizácia aktivít rozvoja infraštruktúry v obci.

Predpokladané dopady opatrenia:

- rozšírenie možností trávenia voľného času pre cieľovú skupinu,
- zníženie sociálno-patologických javov v komunite.



3.4 Strategické ciele pre cieľovú skupinu Osoby ohrozené sociálnym vylúčením

1. Pomoc dlhodobo nezamestnaným osobám

Strata zamestnania výraznou mierou ovplyvňuje život jednotlivca ako aj jeho rodinných príslušníkov. Zmena ekonomickej situácie môže častokrát viesť k zmene spoločenského statusu a v konečnom dôsledku k zmene životnej úrovne.

Opatrenie 1.1: Pomoc dlhodobo nezamestnaným osobám

Popis opatrenia:

- zmapovanie počtu dlhodobo nezamestnaných osôb,
- využitie aktuálnej možnosti pomoci dlhodobo nezamestnaným napríklad formou aktivačnej činnosti,
- komunikácia s miestnymi zamestnávateľmi v oblasti možnosti zamestnávania dlhodobo nezamestnaných v obci.

Predpokladané dopady opatrenia:

- zvýšenie príjmov jednotlivcov,
- udržiavanie pracovných návykov,
- zvýšenie zamestnanosti v obci,
- zabezpečovanie verejno-prospešných činností pre obec.

2. Dlhové poradenstvo pre osoby ohrozené chudobou a sociálnym vylúčením

Zmena finančnej situácie môže viesť k existenčnej otázke a k sociálnemu vylúčeniu jednotlivcov a jeho rodinných príslušníkov. Z toho dôvodu je potrebné venovať pozornosť dlhovému poradenstvu. Dlhy jednotlivcov často ohrozujú rodinných príslušníkov, rodičov zadlžených alebo opačne. U mnohých osôb je finančná gramotnosť nízka, často sa jedná o osoby, ktoré sú dlhodobo v sociálnej exklúzii. Dôležitá je pritom miestna dostupnosť dlhového poradenstva, pretože tieto osoby nie sú ochotné za službou cestovať. Existujú aj komerčné subjekty ponúkajúce tieto služby, ale za poplatky a často sa taktiež objavujú aj v tejto oblasti nekalé obchodné praktiky.

Opatrenie 2.1: Zriadenie dlhového poradenstva

Popis opatrenia:

- personálne zabezpečenie poskytovania poradenstva,
- informovanie cieľovej skupiny o poskytovaní poradenstva,
- zabezpečenie priestorov na poskytovanie poradenstva.



Predpokladané dopady opatrenia:

- včasné zachytenie problémov občanov v oblasti financií,
- posilňovanie finančnej gramotnosti a právneho vedomia občanov,
- predchádzanie sociálnemu vylúčeniu občanov.

3.5 Spoločné strategické ciele

1. Zvýšenie informovanosti verejnosti o poskytovaných sociálnych službách v obci a v okolí

Základom dobrého fungovania a využívania sociálnych služieb je informovanosť klientov o poskytovaných a tiež informačná previazanosť poskytovateľov navzájom.

Opatrenie 1.1: Zmapovanie a analýza informačných zdrojov v obci

Popis opatrenia:

- analýza a zmapovanie informačných potrieb cieľových skupín,
- zmapovanie poskytovaných služieb v obci a okolí,
- spracovanie vhodnej formy komunikácie informácií o sociálnych službách podľa potrieb cieľových skupín,
- analýza súčasného stavu informačných, poradenských služieb pre cieľové skupiny,
- komunikovanie informácií za použitia vhodných komunikačných prostriedkov.

Predpokladané dopady opatrenia:

- efektívnejšia koordinácia podpory existujúcich a vznik nových služieb,
- zvýšenie informovanosti o poskytovateľoch sociálnych služieb a nadväzujúcich služieb,
- rýchlejšie a efektívnejšie riešenie krízových situácií rodín, detí a mládeže,
- využívanie služieb i tými klientmi, ktorí o niektorých službách doposiaľ nevedeli.

2. Zistenie početnosti niektorých cieľových skupín

Poskytovanie vhodných sociálnych služieb a podpornej pomoci nie je možné bez poznania početnosti niektorých cieľových skupín a ich potrieb.

Opatrenie 2.1: Zmapovanie počtu jednotlivých cieľových skupín a ich potrieb

Popis opatrenia:

- výber vhodnej formy a uskutočnenie zistenia počtu cieľových skupín,

Predpokladané dopady opatrenia:

- rýchlejšie a efektívnejšie riešenie krízových situácií cieľových skupín,



- uľahčenie poskytnutia pomoci príslušníkom cieľových skupín,
- poskytovanie sociálnych služieb a pomoc podľa potrieb cieľových skupín.

3. Výkon terénnej sociálnej práce v obci

Cieľom terénnej sociálnej práce je znižovať mieru sociálneho vylúčenia a chudoby jednotlivcov a rodín prostredníctvom služieb terénneho sociálneho pracovníka, ktorý pôsobí priamo v obci, t. j. priamo v prostredí klientov.

Opatrenie 3.1: Pôsobenie terénneho sociálneho pracovníka v obci

Popis opatrenia:

- analýza možnosti financovania terénnej sociálnej práce (možnosť financovania z Európskeho sociálneho fondu, sukromné zdroje, dotačné a grantové schémy),
- analýza možnosti výkonu terénnej sociálnej práce v spolupráci s inou obcou,
- výber terénneho sociálneho pracovníka,
- zabezpečenie vhodných priestorov pre terénneho sociálneho pracovníka,
- výkon terénnej sociálnej práce.

Predpokladané dopady opatrenia:

- zníženie výskytu sociálne patologických javov,
- rýchlejšie a efektívnejšie riešenie krízových situácií cieľových skupín,
- zvýšenie počtu integrovaných obyvateľov do spoločnosti,
- uľahčenie poskytnutia pomoci príslušníkom cieľových skupín,
- zníženie počtu nezamestnaných.

4. Rozvoj dobrovoľníctva v obci

Dobrovoľníctvo je jedným z prostriedkov pomoci znevýhodneným skupinám obyvateľov. Možno ho vykonávať v každej sfére života, či už je to ochrana životného prostredia, humanitárna pomoc a ochrana ľudských práv, sociálna a zdravotná oblasť, kultúrna oblasť, športová a vzdelávacia činnosť, zahraničná dobrovoľná služba.

Opatrenie 4.1: Aktivizovanie dobrovoľníctva v obci

Popis opatrenia:

- zmapovanie potenciálu dobrovoľníctva v obci,
- vytýčenie cieľov v oblasti dobrovoľníctva v obci (so zameraním na potreby cieľových skupín),
- vytvorenie platformy alebo pracovnej skupiny rozvíjajúcej dobrovoľníctvo v obci,
- vytváranie programov a aktivít so zapojením širokej verejnosti (mládež, produktívne obyvateľstvo aj seniori).



Predpokladané dopady opatrenia:

- pomoc cieľovým skupinám v obci,
- zvýšenie angažovanosti a posilňovanie pocitu príslušnosti občanov k ich komunite,
- rozvoj vzájomného spoločenského stretávania a vzťahov medzi obyvateľmi obce,
- preberanie zodpovednosti obyvateľstva za svoje okolie.

3.2 Financovanie plnenia komunitného plánu sociálnych služieb

Realizácia opatrení definovaných v komunitnom pláne obce Vlčkovce bude zabezpečené viaczdrojovým financovaním a to z nasledovných zdrojov:

- nenávratné finančné prostriedky zo štrukturálnych fondov,
- dotačné a grantové schémy na národnej úrovni,
- súkromné zdroje,
- rozpočet obce Vlčkovce
- dary a finančné príspevky.

3.3 Časový harmonogram komunitného plánu

Jednotlivé opatrenia komunitného plánu sa budú plniť priebežne počas obdobia 2018 – 2025 podľa dostupných finančných, materiálnych a personálnych zdrojov obce uvedených v bode 3.2.

3.4 Spôsob hodnotenia komunitného plánu

S cieľom úspešne riadiť rozvoj sociálnych služieb, obec musí byť schopná zmapovať jeho chod. Hodnotenie sleduje implementáciu komunitného plánu, identifikuje dosiahnuté úspechy a poskytuje informácie, ktoré sú potrebné pre aktualizáciu opatrení na nadchádzajúce obdobie.

Hodnotenie plnenia komunitného plánu sociálnych služieb bude predložené na zasadnutie obecného zastupiteľstva podľa potreby (ak si to bude vyžadovať situácia).

4. Záver

Pri spracovaní komunitného plánu sociálnych služieb obce Vlčkovce bola stanovená ako najvyššia priorita zabezpečenie obyvateľom našej obce dostupnosť takých sociálnych služieb, ktoré korešpondujú s ich potrebami a požiadavkami.



Komunitný plán sociálnych služieb obce Vlčkovce na roky 2018 – 2025

Komunitný plán obce Vlčkovce je v súlade s Programom hospodárskeho a sociálneho rozvoja obce, ako aj s regionálnymi, národnými a európskymi dokumentmi v sociálnej oblasti. Efektívna realizácia stanovených strategických cieľov a opatrení bude v nadchádzajúcom sedemročnom období 2018 až 2025 podmienená predovšetkým mierou spolupráce dotknutých subjektov a vhodným zabezpečením finančných, materiálnych a personálnych podmienok potrebných na rozvoj sociálnych služieb.

Nemenej dôležitým prvkom bude zabezpečenie správneho manažmentu realizácie opatrení, priebežné monitorovanie a hodnotenie plnenia komunitného plánu, prípadná aktualizácia a doplnenie. Nakoľko komunitné plánovanie je otvorený proces, ktorý sa musí prispôbovať stále sa meniacim podmienkam.

Schválené na zasadnutí Obecného zastupiteľstva vo Vlčkovciachzo dňa 25.6.2018 uznesením č. 21/2018.

Ing.Ivan Dobrovodský

starosta obce